

## DEUX À TROIS RENCONTRES PAR AN

Des rencontres thématiques à teneur statistique sont organisées chaque année, permettant la confrontation des données et des approches et alimentant la décision publique.

### LES DERNIÈRES RENCONTRES

#### Les entreprises franciliennes face à la hausse des prix - 15/11/2023

Thèmes abordés : la conjoncture nationale, les entreprises face à la hausse des coûts de l'énergie, l'enquête de la Banque de France auprès des chefs d'entreprises sur les anticipations d'inflation, les politiques publiques de l'État et de la Région auprès des entreprises.

#### Les 40 ans du CRIES Île-de-France - 22/05/2023

Thèmes abordés : depuis 40 ans, les évolutions de la démographie, la transformation de l'offre de transport et de la pratique des usagers, les transformations du territoire francilien, l'évolution de l'emploi et les transformations sectorielles, les atouts de la région.

#### Les déplacements en Île-de-France évoluent : comment les mesurer ? - 08/11/2022

Thèmes abordés : l'évaluation du Plan de déplacements urbains 2010-2020, les inégalités territoriales, l'enquête mobilité Covid, la mobilité francilienne et l'enquête mobilité par GNSS, les nouveaux comportements de mobilités, la mesure de la qualité de service dans les transports, l'essor de l'offre de mobilité partagée par le numérique.

#### Marché du travail en Île-de-France : tensions et transformations - 21/06/2022

Thèmes abordés : l'adéquation entre offres et demandes d'emploi, les tensions de l'emploi dans les TPE, les difficultés de recrutement des chefs d'entreprises, les métiers en tension, les perspectives de recrutement d'ici 2030, le télétravail, le développement de l'apprentissage et insertion des BTS, l'insertion professionnelle des diplômés du supérieur, le déploiement de l'apprentissage dans le supérieur, le dynamisme de l'auto-entrepreneuriat.

## LE CRIES EN PRATIQUE

Accéder aux synthèses, diaporamas des rencontres, travaux : [www.cries-idf.fr](http://www.cries-idf.fr)

Contactez le CRIES : [contact@cries-idf.fr](mailto:contact@cries-idf.fr)



**Conseil économique, social  
et environnemental régional**  
Secrétariat général du CRIES  
2, rue Simone Veil - 93400 Saint-Ouen  
Tél : 01 53 85 65 85



**Insee - Direction régionale d'Île-de-France**  
Secrétariat général du CRIES  
1 rue Stephenson  
78188 Saint-Quentin-en-Yvelines Cedex  
Tél : 01 30 96 90 06 ou 90 58



Une information  
économique et sociale  
au service de l'État  
et de la Région

avec  
le **CRIES**

**Comité régional  
pour l'information économique  
et sociale en Île-de-France**

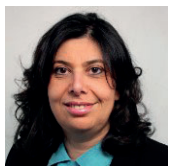


Le Comité régional pour l'information économique et sociale (CRIES) d'Île-de-France est un organisme consultatif. Il constitue une instance de concertation entre utilisateurs et producteurs d'informations économiques et sociales.

Le CRIES est placé auprès du Préfet de région, de la présidente du Conseil régional et du Président du Conseil économique, social et environnemental régional (CESER).



**Jean-Marc Morandi**, Président de l'Union régionale des sociétés de coopératives (SCOP) et conseiller du CESER, en est le président.



**Isabelle Kabla-Langlois**, directrice régionale de l'Insee Île-de-France, en assure la vice-présidence.

## CRIES : LES DATES CLÉS

**16 novembre 1982** : création du Comité régional pour l'information économique et sociale (CRIES) d'Île-de-France.

**26 juin 1989** : signature de la 1<sup>re</sup> convention État-Région officialisant le CRIES.

**30 mars 2022** : 4<sup>e</sup> reconduction de la convention État-Région.

## SES MISSIONS

**Organiser** des rencontres thématiques entre acteurs franciliens pour partager les études statistiques les plus récentes et éclairer les politiques publiques.

**Mobiliser et animer** des groupes de travail sur des thèmes où de nouvelles informations statistiques doivent être construites.

**Émettre** un avis\* sur les enquêtes régionales ou des extensions régionales d'enquêtes nationales.

**Suggérer** des orientations pour améliorer l'information économique et sociale.

**Susciter** des collaborations entre services producteurs et détenteurs d'informations économiques et sociales.

**Veiller** à l'harmonisation et à la coordination des méthodes, outils et études.

**Examiner** les systèmes statistiques existants afin de repérer les manques et les doubles emplois.

**Recenser et analyser** les besoins statistiques.

\* Cet avis est rendu avant l'avis d'opportunité statistique du Conseil National de l'Information Statistique (CNIS).

## SON ORGANISATION

**Le Comité**, composé de 60 représentants de l'État, de la Région et d'autres organismes régionaux et territoriaux, se rassemble en assemblée plénière une fois par an :

- adopte le rapport d'activité ;
- se prononce sur le programme de travail du CRIES et son exécution.

**Le bureau**, constitué du président, de la vice-présidente, du représentant de la Préfecture, du représentant de la Région et du secrétariat général, se réunit tous les mois :

- met en œuvre les décisions prises par le Comité ;
- assure le suivi des travaux et oriente la réflexion.

**Le secrétariat général**, assuré par la direction régionale de l'Insee et le Conseil économique, social et environnemental régional :

- met en œuvre les décisions prises par le bureau ;
- informe sur les activités du CRIES ;
- assure la diffusion des travaux.

