



**ACADÉMIE  
DE VERSAILLES**

*Liberté  
Égalité  
Fraternité*

# **INÉGALITÉS SOCIALES DANS LES PARCOURS SCOLAIRES AU SEIN DE L'ACADÉMIE DE VERSAILLES**

**Rencontre CRIES – 14 octobre 2021  
Mesure des inégalités sociales et territoriales en Île-de-France**

Intervention de Saïd BENABDALLAH, Stéphanie MAS  
En lien avec Kevin BOUDET, Estelle GEORGE, Mourad GHOUMARI, Sophie LEHOUELLEUR  
[ce.dapep@ac-versailles.fr](mailto:ce.dapep@ac-versailles.fr)

# Sommaire

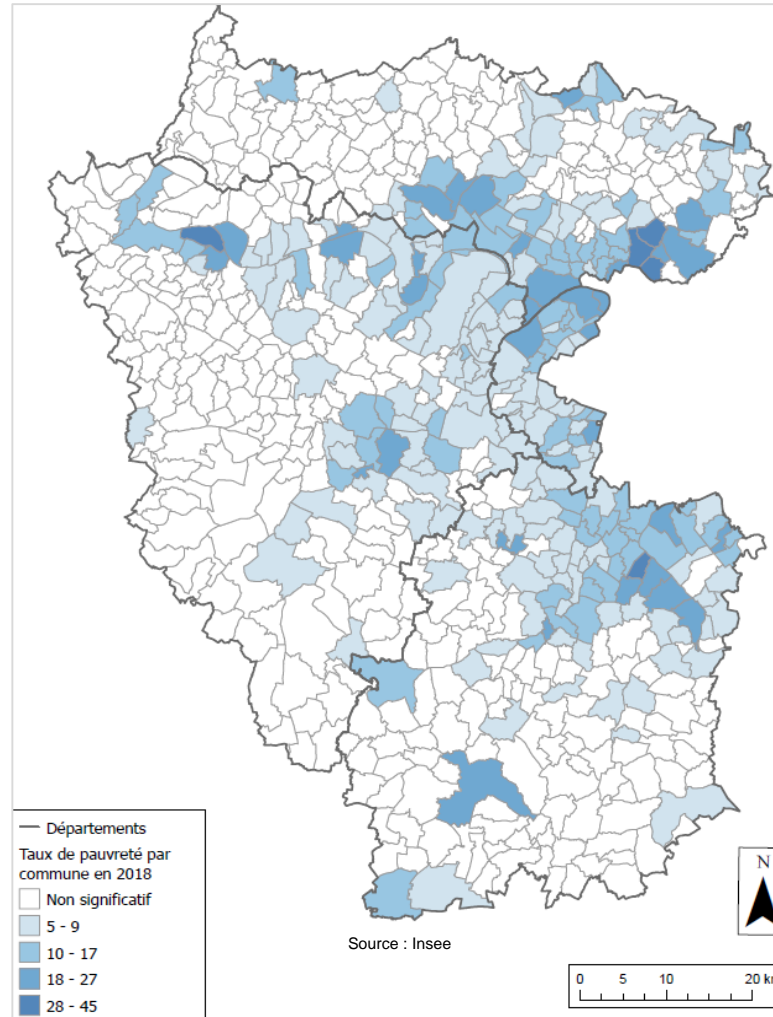
- Inégalités territoriales dans l'académie de Versailles
- Mesure de la position sociale dans le milieu scolaire - l'Indice de Position Sociale (IPS)
- Caractérisation des établissements de l'académie : très forte ségrégation sociale entre établissements scolaires
- Résultats scolaires selon le milieu social
  - 1<sup>er</sup> degré - évaluations Repères CP/CE1
  - 1<sup>er</sup> cycle du 2<sup>nd</sup> degré - évaluations en début de 6<sup>ème</sup>, DNB et passage en 2<sup>nde</sup> GT
  - 2<sup>nd</sup> cycle du 2<sup>nd</sup> degré - tests de positionnement 2<sup>nde</sup>, BAC et poursuite d'études dans l'enseignement supérieur
- Leviers de l'académie pour réduire les inégalités de réussite scolaire

# L'académie de Versailles, un territoire à forts contrastes économiques et sociaux

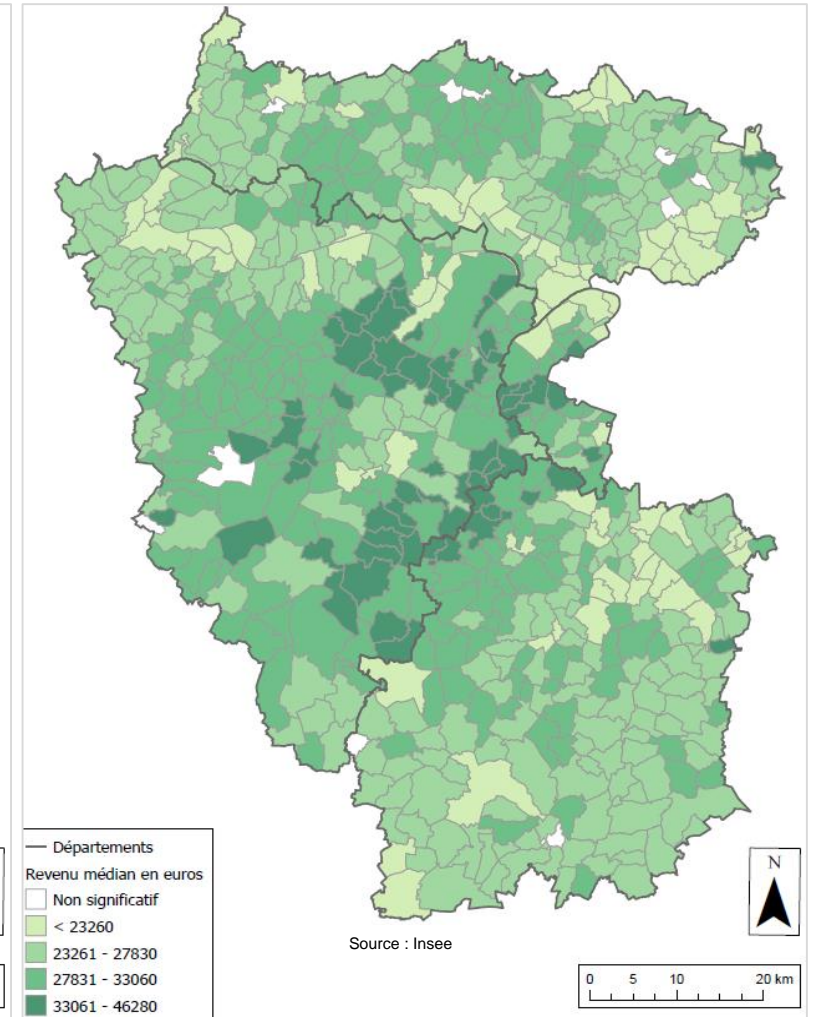
## Versailles, une académie

- des grands nombres
  - 1,2 million élèves (1<sup>er</sup> & 2<sup>nd</sup> degrés)
  - 100 000 agents
- avec une très grande diversité de situations

Taux de pauvreté



Médiane du niveau de vie



# L'Indice de Position Sociale (IPS), un outil pour mesurer la position et l'hétérogénéité sociales des élèves

## Définition

- Appréhender le statut social de l'élève
- Résumer le capital social, économique et culturel de la famille dans le rapport de l'élève à l'école

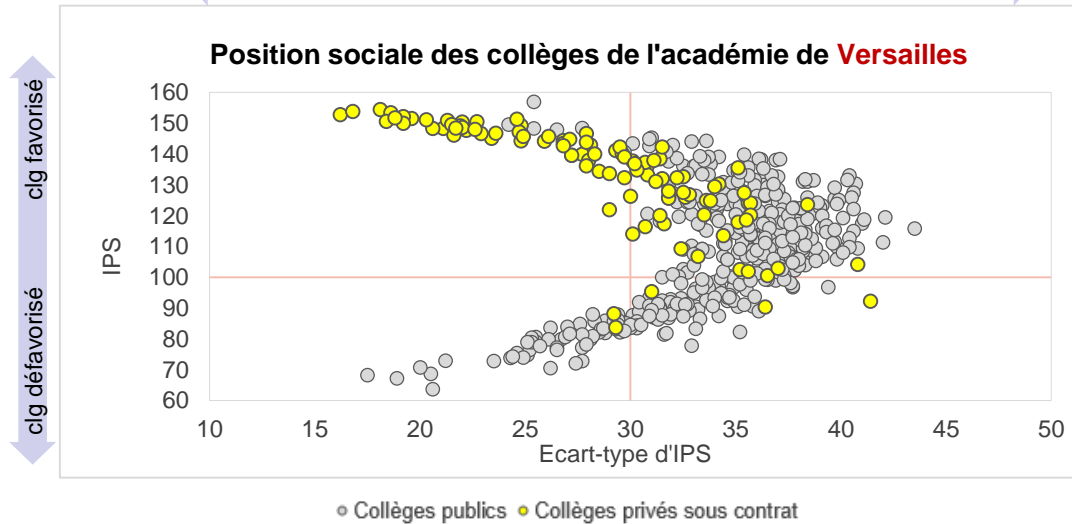
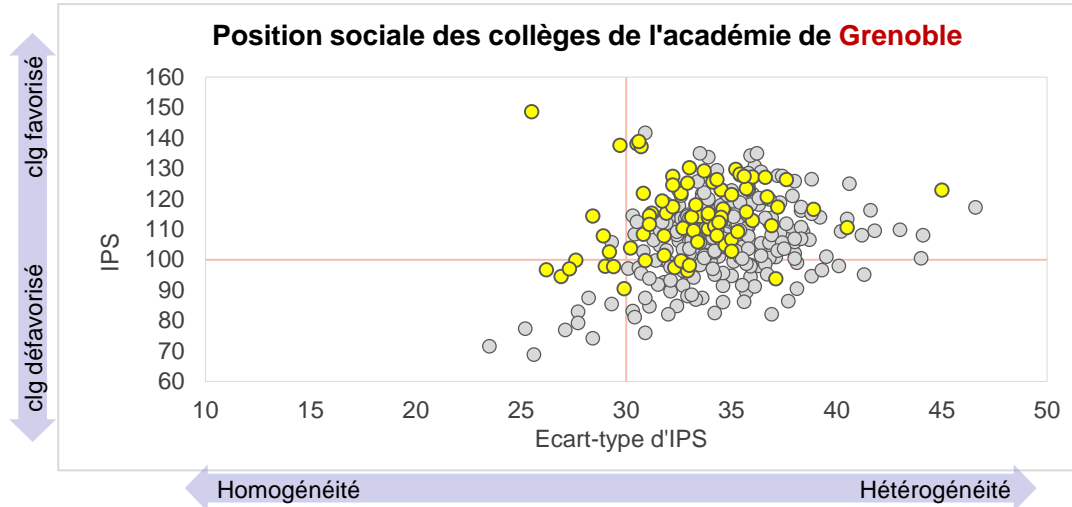
## Avantages par rapport à la PCS

- Indice quantitatif, fin et précis
- Unidimensionnel
- Plus forte corrélation linéaire avec les indicateurs scolaires (parcours & diplomation)

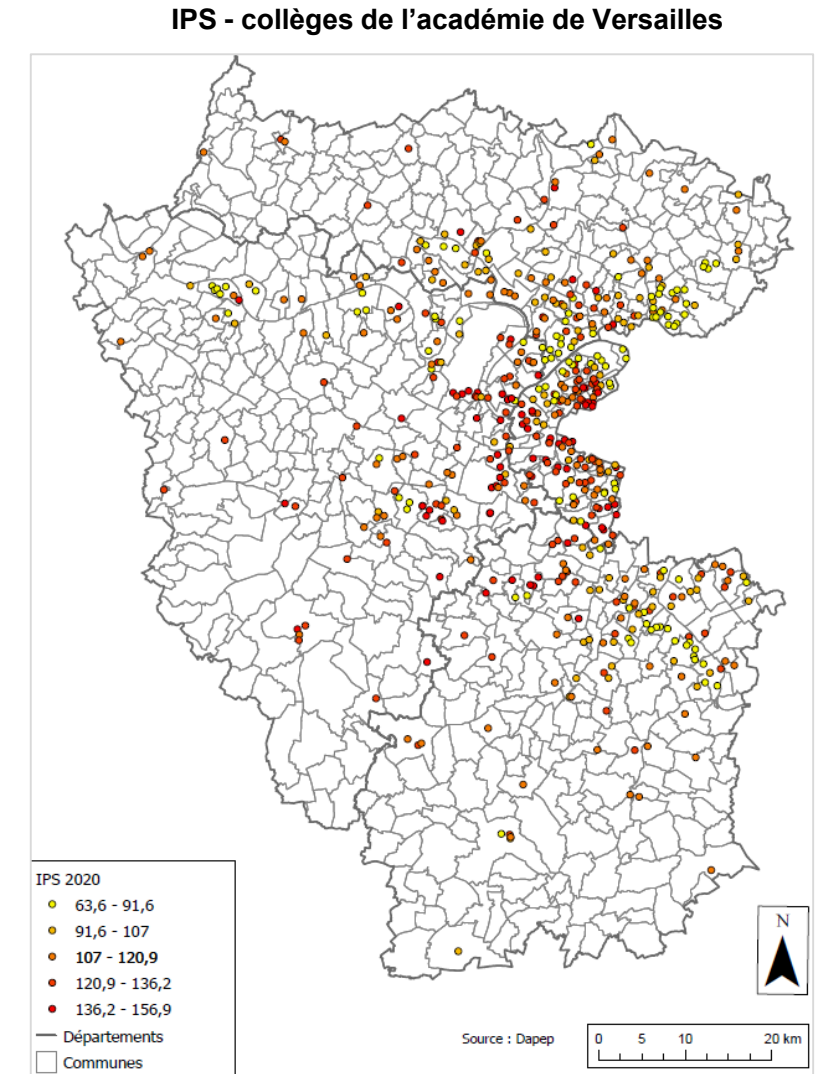
## Utilisation

- Hétérogénéité sociale
- Relation origine sociale - performance scolaire
- Allocation des moyens

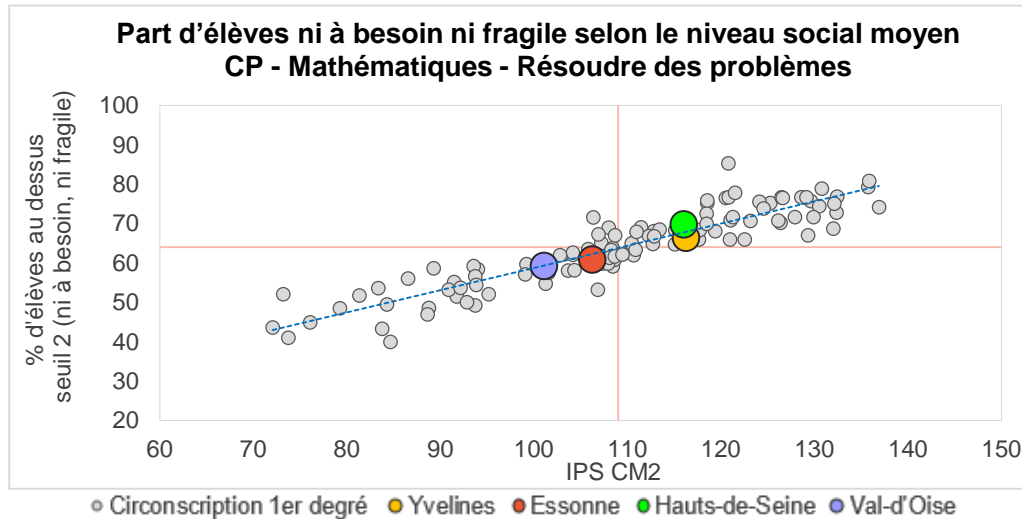
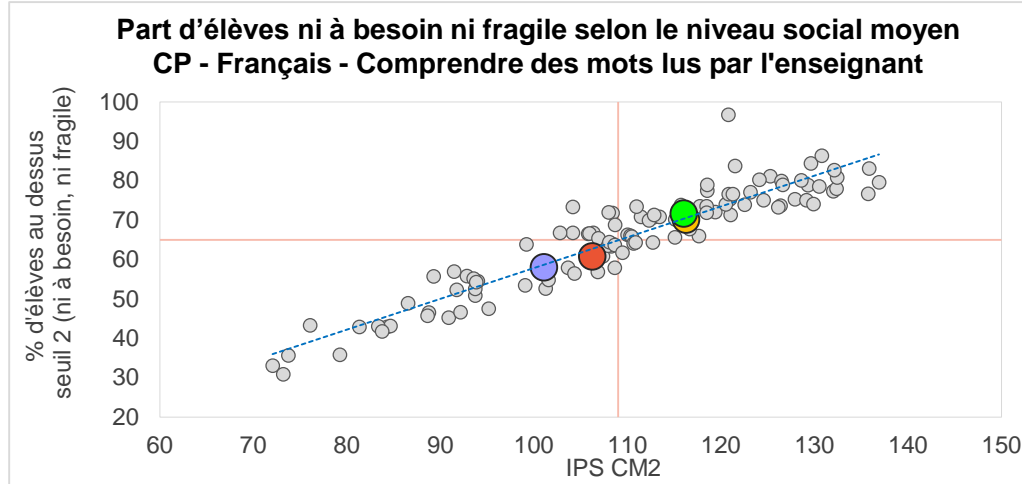
# Très forte ségrégation sociale entre collèges de l'académie de Versailles



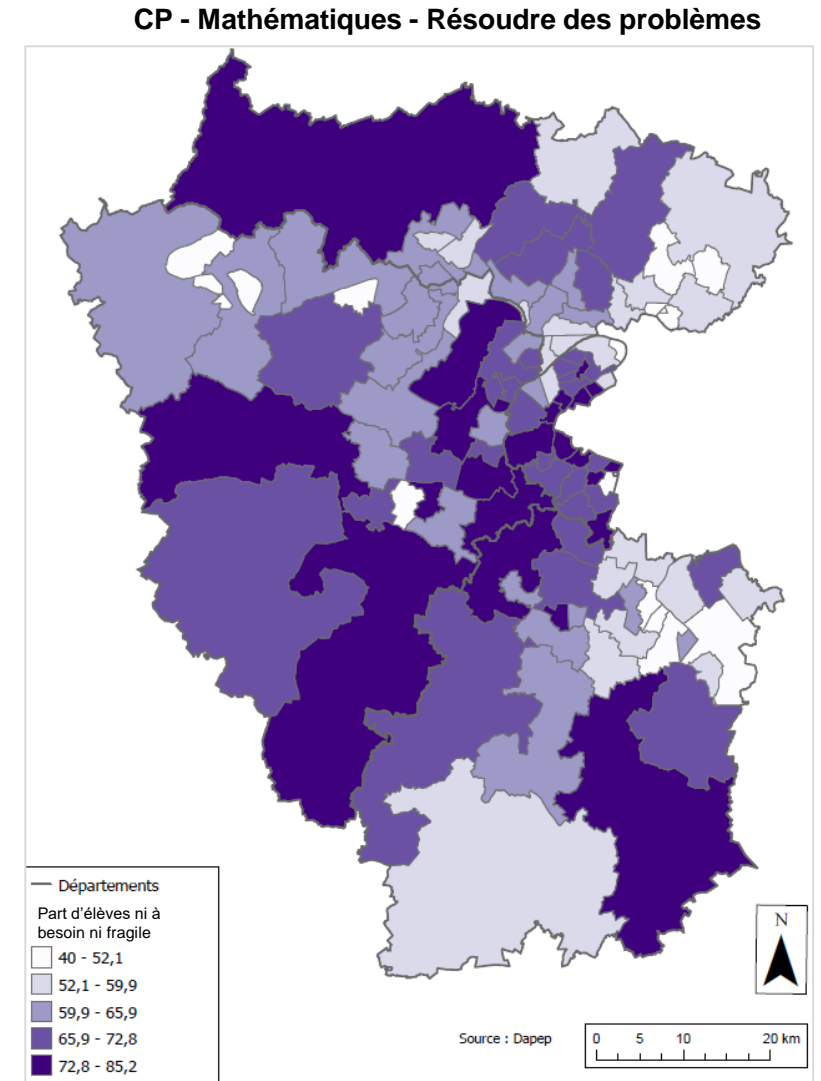
Source : Apaé (Menjs – Depp) - Champ : collèges et privés sous contrat, rentrée scolaire 2020



# Repères CP : une performance très inégale selon l'origine sociale pour certaines compétences

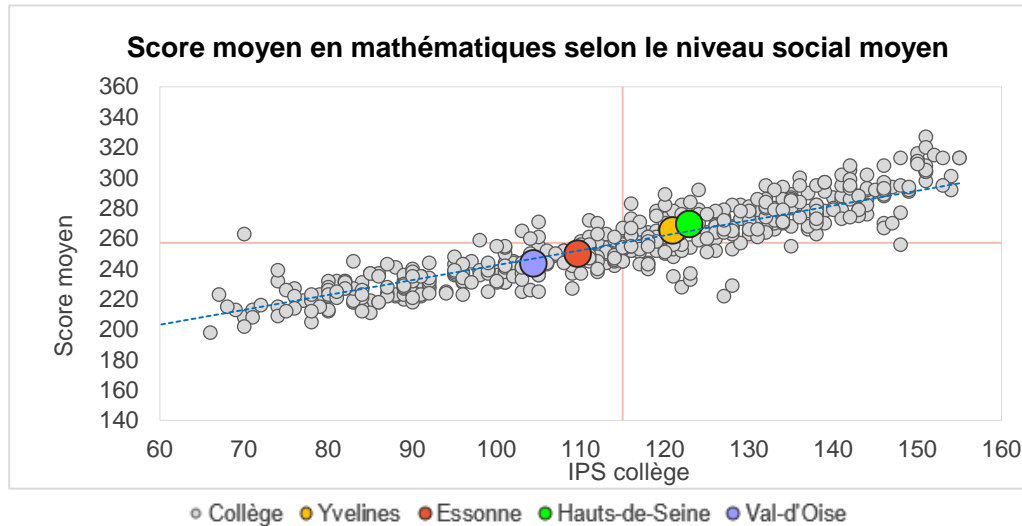
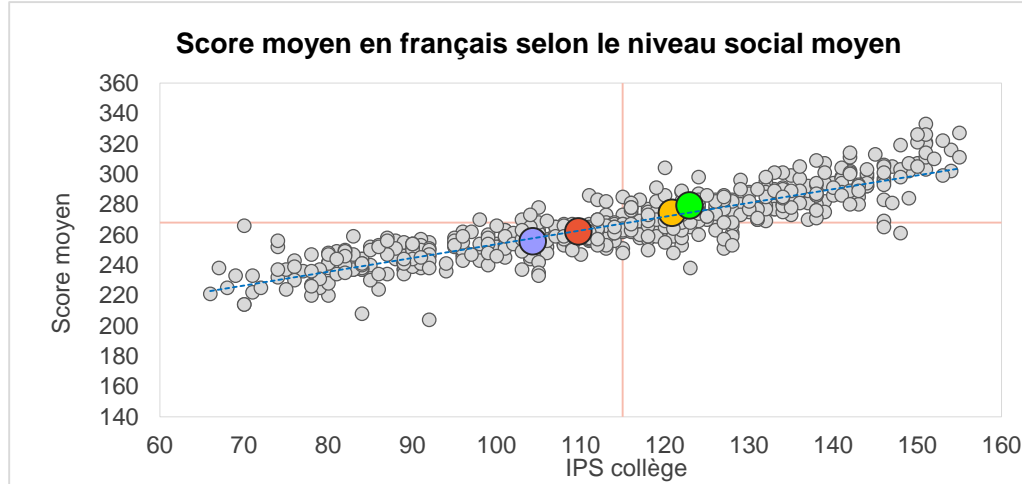


Source : résultats aux évaluations Repères CP CE1 (Menjs – Depp) - Champ : écoles publiques de l'académie de Versailles, rentrée scolaire 2020



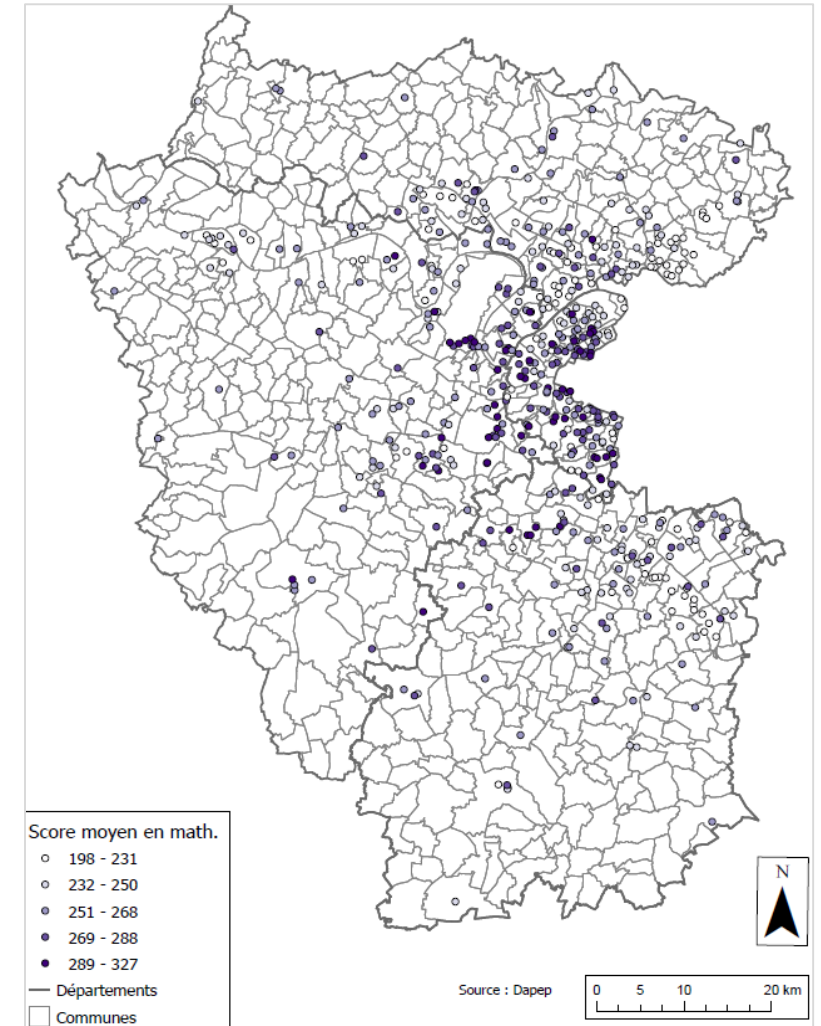


# Evaluations en début de 6<sup>ème</sup> : Une inégalité de réussite qui se maintient en début du collège

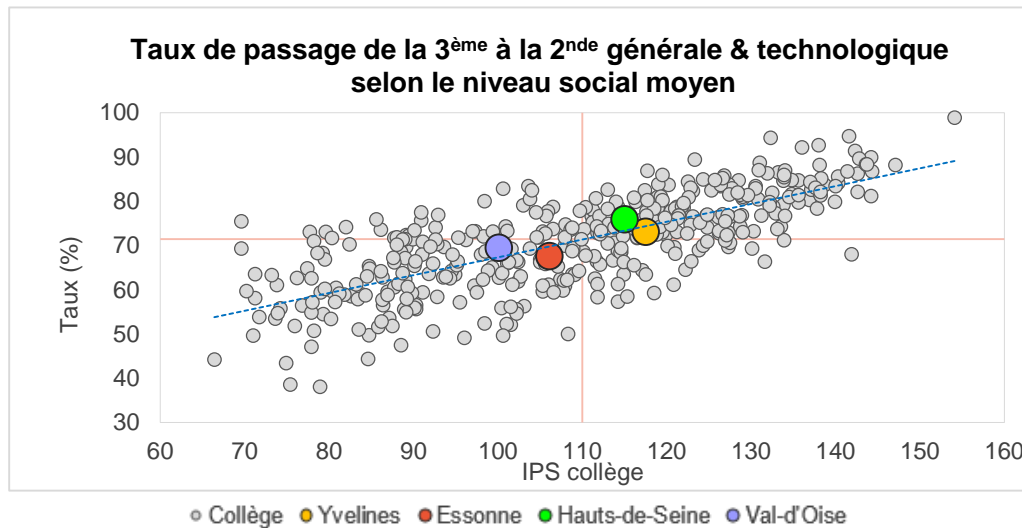
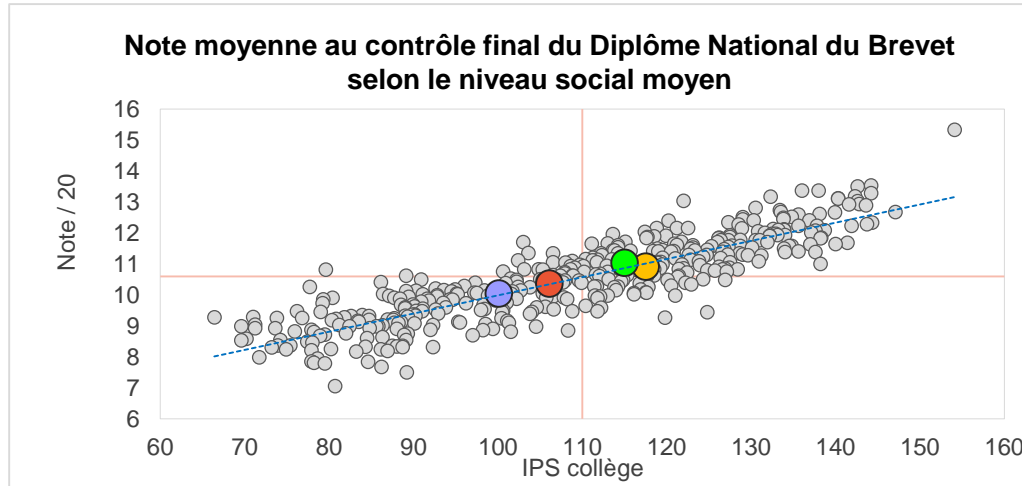


Source : résultats aux évaluations en début de 6<sup>ème</sup> (Menjs – Depp) - Champ : collèges publics & privés sous contrat de l'académie de Versailles, rentrée scolaire 2020

**Eval. 6<sup>ème</sup> - Score moyen en mathématiques**

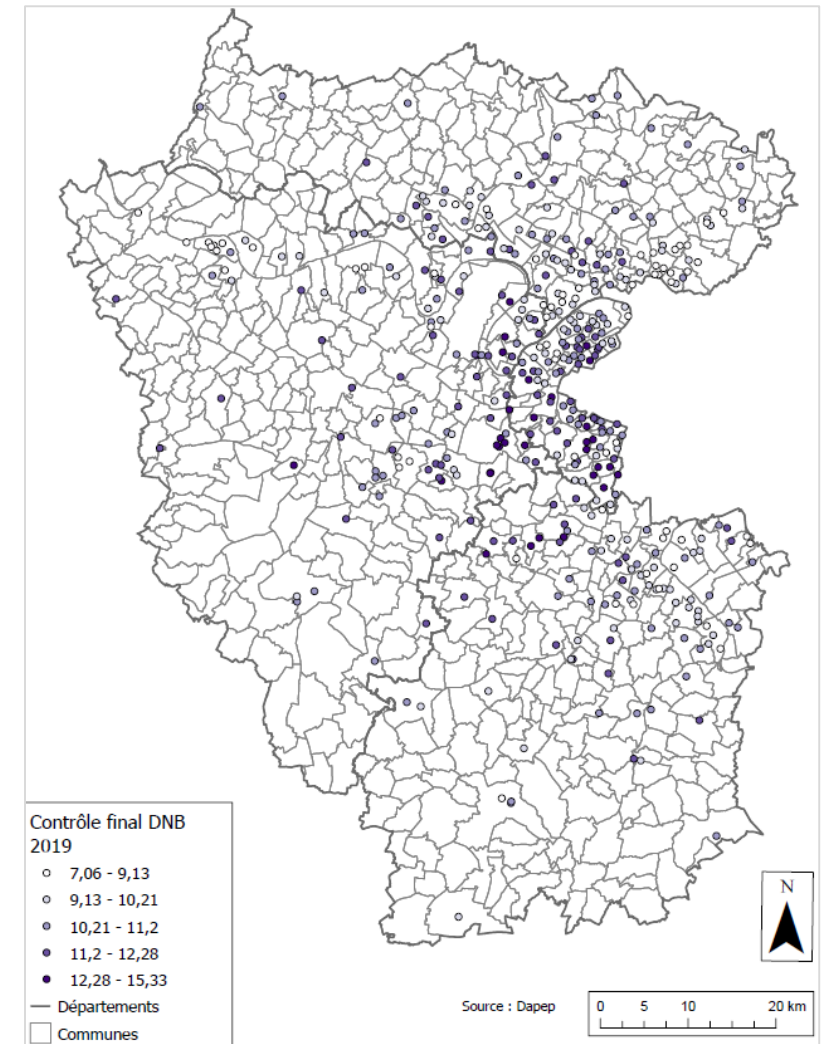


# En fin de collège : la réussite et l'orientation des collégiens conditionnées par l'origine sociale



Source : Cyclades - Champ : collèges publics de l'académie de Versailles, session / rentrée scolaire 2019

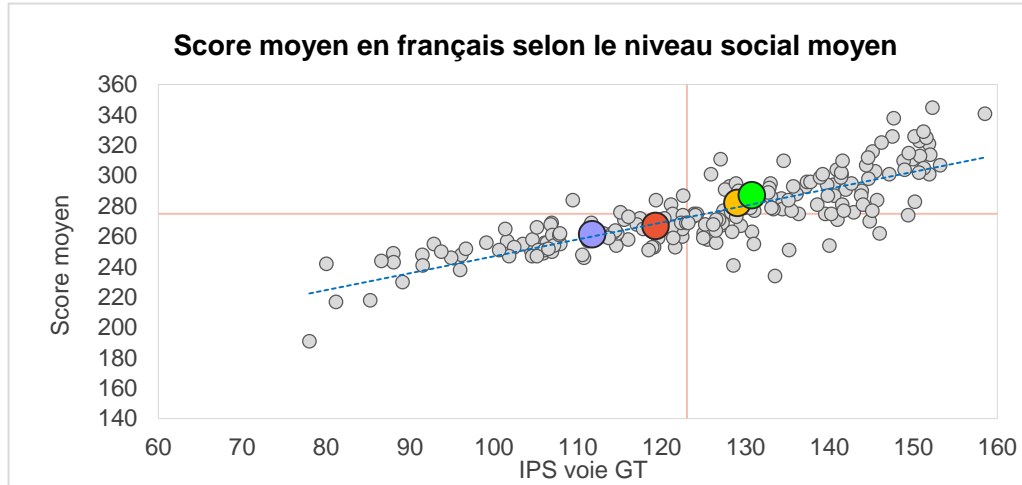
**DNB – Note moyenne au contrôle final**



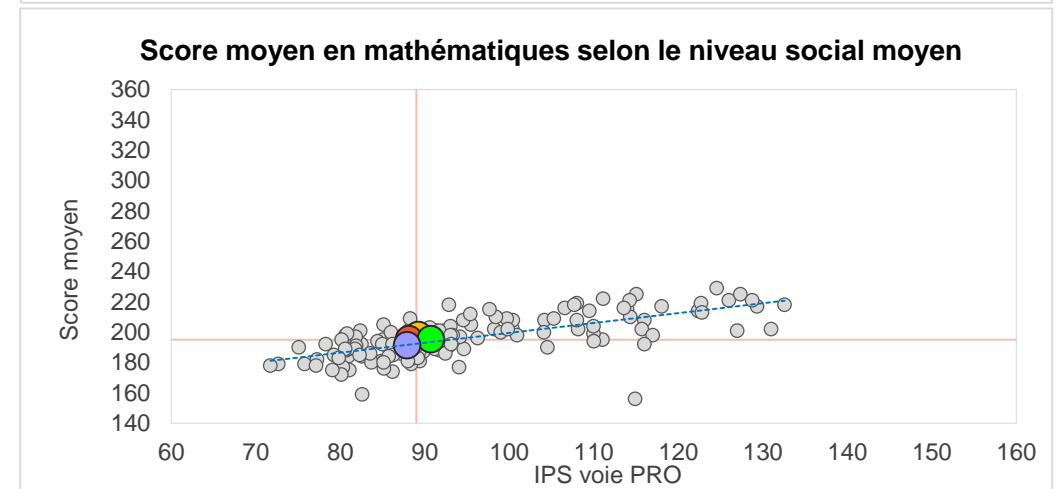
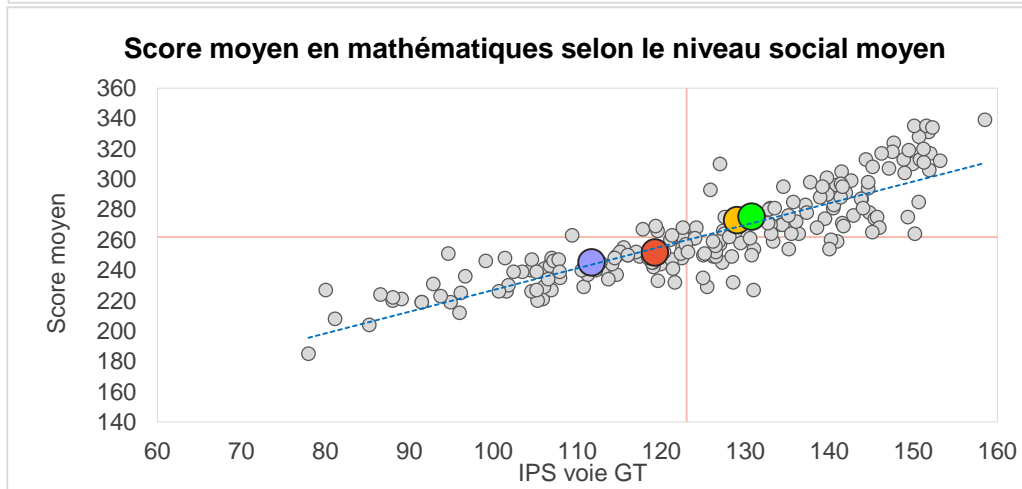
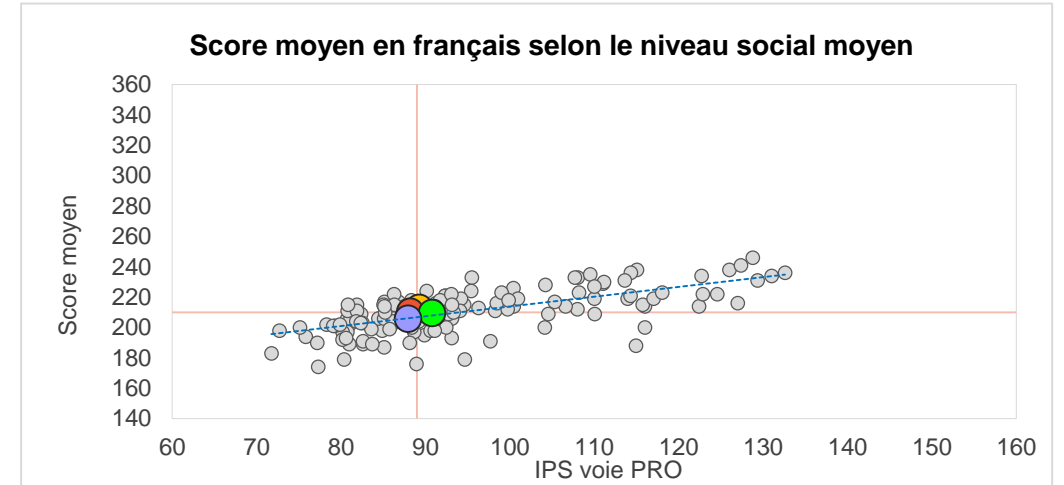


# Tests de positionnement en début de 2<sup>nde</sup> : le lien entre les résultats et l'origine sociale est plus marqué en 2<sup>nde</sup> GT

2<sup>nde</sup> générale & technologique



2<sup>nde</sup> professionnelle

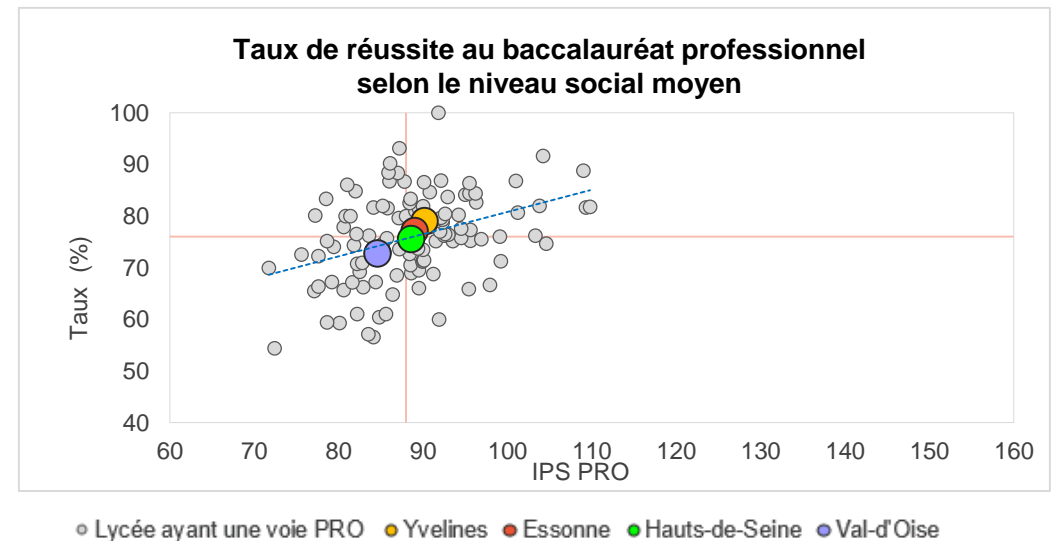
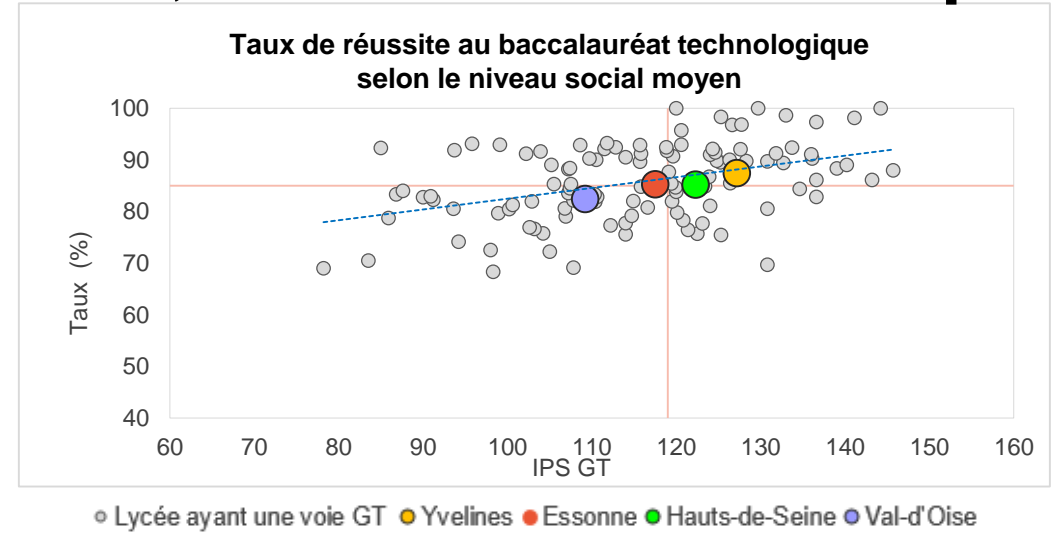
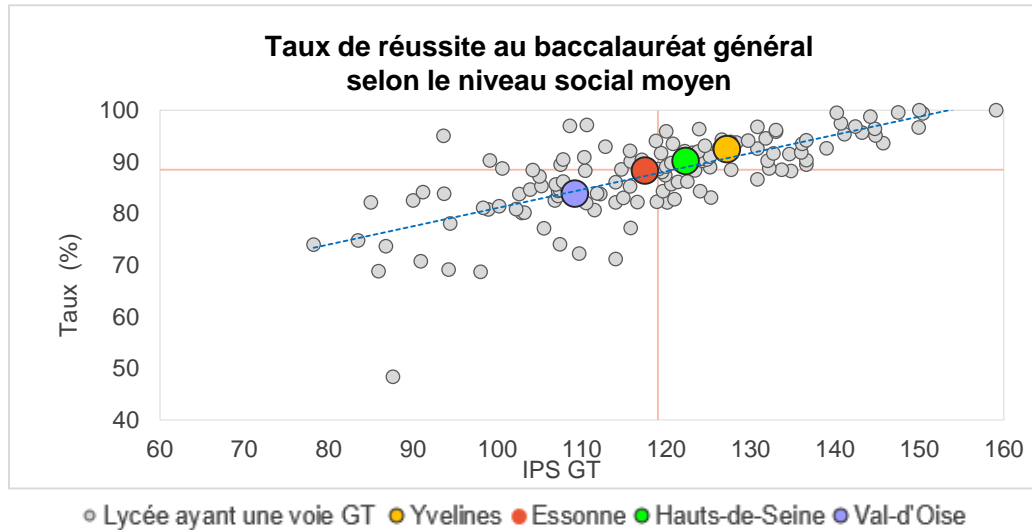


○ Lycée ayant une voie GT ● Yvelines ● Essonne ● Hauts-de-Seine ● Val-d'Oise

○ Lycée ayant une voie PRO ● Yvelines ● Essonne ● Hauts-de-Seine ● Val-d'Oise

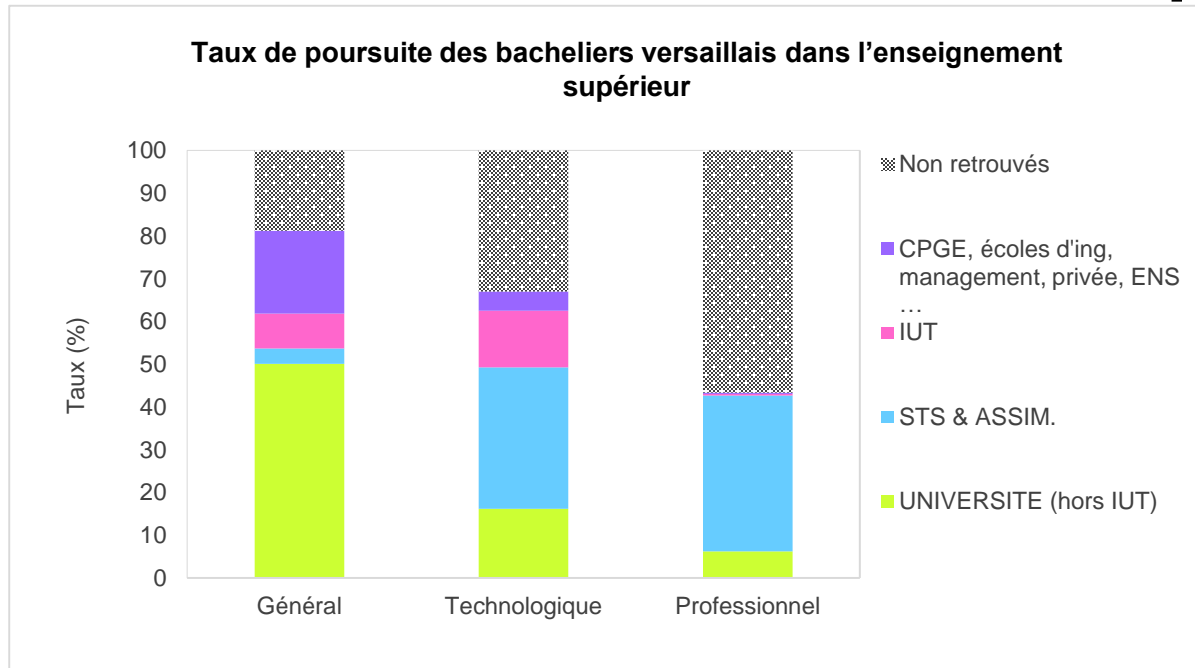
Source : résultats aux tests de positionnement en début de 2<sup>nde</sup> (Menjs – Depp) - Champ : lycées publics & privés sous contrat de l'académie de Versailles, rentrée scolaire 2020

# Réussite au baccalauréat : le lien avec l'origine sociale est plus prononcé en voie générale, il est absent en voie pro.

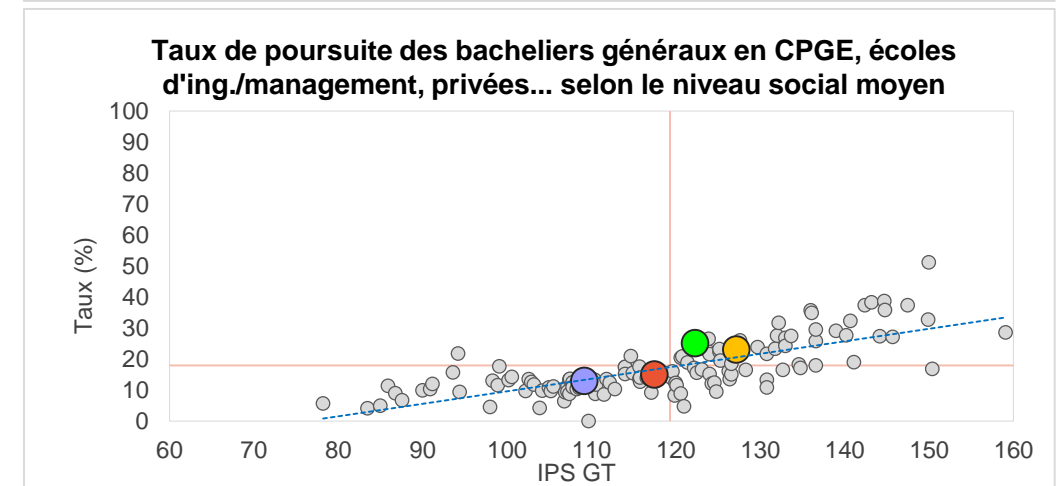
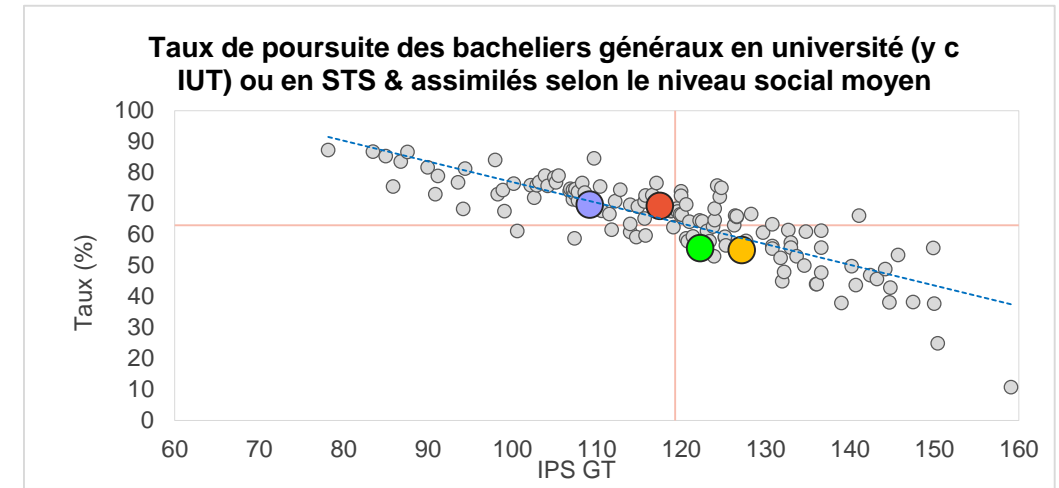


Source : Apaé (Menjs-Depp) - Champ : lycées publics de l'académie de Versailles, session 2018

# Poursuite d'études dans l'enseignement supérieur : les formations très sélectives profitent aux élèves favorisés



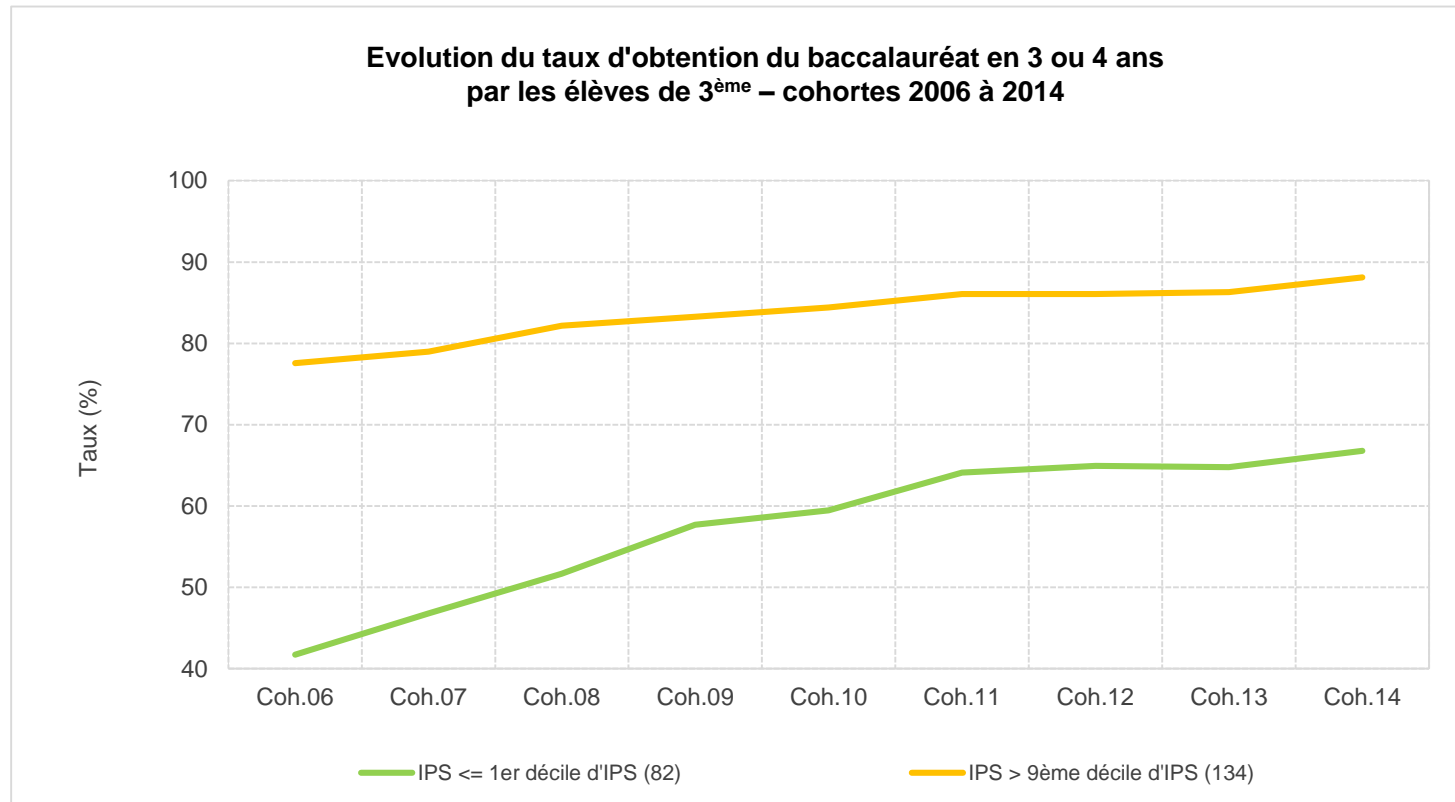
- Suivi de cohorte de 55 600 bacheliers de l'académie
- Poursuite d'études variable selon le type du baccalauréat



● Lycée ayant une voie GT   ● Yvelines   ● Essonne   ● Hauts-de-Seine   ● Val-d'Oise

Source : suivi de cohorte des bacheliers dans l'enseignement supérieur – cohorte 2014 (Ocean, Bea, Sise & PB)  
 Champ : lycées publics de l'académie de Versailles

# Baisse des inégalités d'obtention du baccalauréat entre les élèves des milieux favorisés et ceux des milieux modestes



Source : suivi de cohorte des élèves inscrits en 3<sup>ème</sup> à la rentrée scolaire 2014 (Faere) - Champ : collèges publics de l'académie de Versailles

# Leviers de l'académie pour réduire le poids du déterminisme social sur les résultats scolaires

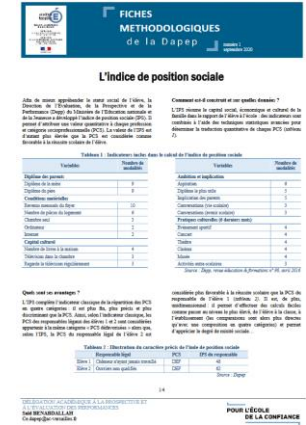
- Dédoubler les classes de GS, CP et CE1 en REP et les limiter à 24 en hors REP
- Intensifier les prises en charges éducatives des personnes âgées de 3 à 25 ans (cités éducatives)
- Offrir les meilleures conditions d'apprentissage (petit déjeuner gratuit dans les écoles défavorisées)
- Accompagner les collégiens pour faire leurs devoirs (dispositif Devoirs faits)
- Renforcer les cordées de la réussite
- Renforcer l'ouverture sociale en CPGE
- Allouer les moyens en fonction de l'IPS



# L'Indice de Position Sociale (IPS), Pour en savoir plus

## Fiche méthodologique synthétique - SSA de Versailles

- Benabdallah S., « L'indice de position sociale », Fiches méthodologiques de la Dapep, n°1, septembre 2020. [http://cache.media.education.gouv.fr/file/Etudes\\_et\\_statistiques/05/8/Fiche\\_methodo\\_de\\_la\\_Dapep\\_1\\_-\\_IPS\\_1336058.pdf](http://cache.media.education.gouv.fr/file/Etudes_et_statistiques/05/8/Fiche_methodo_de_la_Dapep_1_-_IPS_1336058.pdf)



## Article - Depp

- Rocher T., « Construction d'un indice de position sociale des élèves ». Revue éducation & formations n° 90 AVRIL 2016. Menjs-Depp. [http://cache.media.education.gouv.fr/file/revue\\_90/50/8/depp-2016-EF-90-construction-d-un-indice-de-position-sociale-des-eleves\\_562508.pdf](http://cache.media.education.gouv.fr/file/revue_90/50/8/depp-2016-EF-90-construction-d-un-indice-de-position-sociale-des-eleves_562508.pdf)



# Les résultats de l'académie aux évaluations exhaustives, pour en savoir plus

- Lehouelleur S., «Évaluations CP/CE1 2020 : premiers résultats », Notes de la Dapep, n°1, novembre 2020.

<https://www.ac-versailles.fr/media/14343/download>

- Benaddou L., «Evaluations en début de sixième 2020 : des performances en hausse par rapport à 2019 », Notes de Dapep, n°4, février 2021.

<https://www.ac-versailles.fr/media/14469/download>

- Boudet K., «Test de positionnement en début de seconde 2020 : des performances en hausse en français et en baisse en mathématiques », Notes de la Dapep, n° 6, juillet 2021.

<https://www.ac-versailles.fr/media/21662/download>



## Evaluations CP/CE1 2020 : premiers résultats

À la rentrée scolaire 2020, les élèves entrant en CP et en CE1 dans l'académie de Versailles, ont pris de 107 700 élèves dans plus de 1 870 écoles publiques et privées sous contrat ont été évalués en français et en mathématiques.
   
 Les résultats de l'académie de Versailles sont dans la moyenne ou souvent supérieurs au niveau national en français en CP et CE1, excepté pour la compréhension des mots lus par l'enseignant. L'académie de Versailles se situe en avance en lecture à voix haute (évalué en CE1) et en reconnaissance de lettres (évalué en CP).
   
 En mathématiques, les résultats sont équivalents au national en CP et supérieurs en CE1 dans presque toutes les compétences évaluées.
   
 Comme observé au niveau national, le taux de maîtrise baisse légèrement par rapport à 2019 en CP, en français et en mathématiques, et de façon un peu plus marquée en CE1 en français. En revanche, la maîtrise des compétences en mathématiques en CE1 progresse dans l'académie.
   
 La baisse de la maîtrise des compétences est plus marquée dans le secteur de l'éducation prioritaire, ce qui se traduit par une augmentation des écarts avec le secteur hors EP. À l'inverse, le niveau de maîtrise dans le secteur privé sous contrat, en CP et en CE1 suggère pour le quinquennal des domaines évalués.



## Evaluations en début de sixième 2020 : des performances en hausse par rapport à 2019

En septembre 2020, l'évaluation en début de sixième a été réalisée en français et en mathématiques sur l'ensemble des 73 500 élèves de l'académie de Versailles. En français, 9 élèves sur 10 ont une bonne maîtrise ou une très bonne maîtrise des connaissances et des compétences évaluées en début de classe. En mathématiques, ils sont un peu plus de 7 élèves sur 10 par rapport à 2019.
   
 Les résultats en français ont été globalement en hausse par rapport à 2019. Les performances restent excellentes pour les élèves sans retard scolaire et dans les établissements hors éducation prioritaire ainsi que pour les filles en français. Les écarts entre établissements sont réduits au profit de ceux des collèges tels que certains établissements parviennent à distinguer par de meilleures performances les élèves.
   
 En mathématiques, les élèves présentent une maîtrise légèrement plus élevée dans l'académie que le niveau national dans cinq des huit compétences évaluées (sur 12,3 à 1,8 points de pourcentage de différence par rapport au pourcentage d'élèves à l'échelle nationale au national). L'écart est plus marqué pour la reconnaissance de lettres « Connaitre le nom des lettres et de son ordre phonétique » (+ 3,5 points) et « Reconnaître de lettres » (+ 2,6 points) ; elle est négative par rapport à 2019. De la même façon qu'à la rentrée précédente, pour deux opérations de compréhension orale le Comprendre des mots lus par l'enseignant (+ 2,3 points) et le Comprendre des phrases lues par l'enseignant (+ 1,2 points) sont légèrement en recul.

À la rentrée 2020, le niveau de maîtrise baisse légèrement par rapport à 2019, mais reste supérieur au national.
   
 En septembre 2020, plus de 80 000 élèves de seconde ont été évalués en français et en mathématiques dans l'académie de Versailles.
   
 Les résultats en français ont été globalement en hausse par rapport à 2019. Les performances restent excellentes pour les élèves sans retard scolaire et dans les établissements hors éducation prioritaire ainsi que pour les filles en français. Les écarts entre établissements sont réduits au profit de ceux des collèges tels que certains établissements parviennent à distinguer par de meilleures performances les élèves.
   
 En mathématiques, les élèves présentent une maîtrise légèrement plus élevée dans l'académie que le niveau national dans cinq des huit compétences évaluées (sur 12,3 à 1,8 points de pourcentage de différence par rapport au pourcentage d'élèves à l'échelle nationale au national). L'écart est plus marqué pour la reconnaissance de lettres « Connaitre le nom des lettres et de son ordre phonétique » (+ 3,5 points) et « Reconnaître de lettres » (+ 2,6 points) ; elle est négative par rapport à 2019. De la même façon qu'à la rentrée précédente, pour deux opérations de compréhension orale le Comprendre des mots lus par l'enseignant (+ 2,3 points) et le Comprendre des phrases lues par l'enseignant (+ 1,2 points) sont légèrement en recul.

## Test de positionnement en début de seconde 2020 : des performances en hausse en français et en baisse en mathématiques

Au début de seconde générale et technologique, 58 % des élèves maîtrisent les domaines évalués en français et 82 % en mathématiques.
   
 En septembre 2020, plus de 200 000 élèves de seconde ont été évalués en français et en mathématiques dans l'académie de Versailles.
   
 Les résultats en français ont été globalement en hausse par rapport à 2019. Les performances restent excellentes pour les élèves sans retard scolaire et dans les établissements hors éducation prioritaire ainsi que pour les filles en français. Les écarts entre établissements sont réduits au profit de ceux des collèges tels que certains établissements parviennent à distinguer par de meilleures performances les élèves.
   
 En mathématiques, les élèves présentent une maîtrise légèrement plus élevée dans l'académie que le niveau national dans cinq des huit compétences évaluées (sur 12,3 à 1,8 points de pourcentage de différence par rapport au pourcentage d'élèves à l'échelle nationale au national). L'écart est plus marqué pour la reconnaissance de lettres « Connaitre le nom des lettres et de son ordre phonétique » (+ 3,5 points) et « Reconnaître de lettres » (+ 2,6 points) ; elle est négative par rapport à 2019. De la même façon qu'à la rentrée précédente, pour deux opérations de compréhension orale le Comprendre des mots lus par l'enseignant (+ 2,3 points) et le Comprendre des phrases lues par l'enseignant (+ 1,2 points) sont légèrement en recul.

Au début de seconde générale et technologique, 58 % des élèves maîtrisent les domaines évalués en français et 82 % en mathématiques.
   
 En septembre 2020, plus de 200 000 élèves de seconde ont été évalués en français et en mathématiques dans l'académie de Versailles.
   
 Les résultats en français ont été globalement en hausse par rapport à 2019. Les performances restent excellentes pour les élèves sans retard scolaire et dans les établissements hors éducation prioritaire ainsi que pour les filles en français. Les écarts entre établissements sont réduits au profit de ceux des collèges tels que certains établissements parviennent à distinguer par de meilleures performances les élèves.
   
 En mathématiques, les élèves présentent une maîtrise légèrement plus élevée dans l'académie que le niveau national dans cinq des huit compétences évaluées (sur 12,3 à 1,8 points de pourcentage de différence par rapport au pourcentage d'élèves à l'échelle nationale au national). L'écart est plus marqué pour la reconnaissance de lettres « Connaitre le nom des lettres et de son ordre phonétique » (+ 3,5 points) et « Reconnaître de lettres » (+ 2,6 points) ; elle est négative par rapport à 2019. De la même façon qu'à la rentrée précédente, pour deux opérations de compréhension orale le Comprendre des mots lus par l'enseignant (+ 2,3 points) et le Comprendre des phrases lues par l'enseignant (+ 1,2 points) sont légèrement en recul.

Au début de seconde générale et technologique, 58 % des élèves maîtrisent les domaines évalués en français et 82 % en mathématiques.
   
 En septembre 2020, plus de 200 000 élèves de seconde ont été évalués en français et en mathématiques dans l'académie de Versailles.
   
 Les résultats en français ont été globalement en hausse par rapport à 2019. Les performances restent excellentes pour les élèves sans retard scolaire et dans les établissements hors éducation prioritaire ainsi que pour les filles en français. Les écarts entre établissements sont réduits au profit de ceux des collèges tels que certains établissements parviennent à distinguer par de meilleures performances les élèves.
   
 En mathématiques, les élèves présentent une maîtrise légèrement plus élevée dans l'académie que le niveau national dans cinq des huit compétences évaluées (sur 12,3 à 1,8 points de pourcentage de différence par rapport au pourcentage d'élèves à l'échelle nationale au national). L'écart est plus marqué pour la reconnaissance de lettres « Connaitre le nom des lettres et de son ordre phonétique » (+ 3,5 points) et « Reconnaître de lettres » (+ 2,6 points) ; elle est négative par rapport à 2019. De la même façon qu'à la rentrée précédente, pour deux opérations de compréhension orale le Comprendre des mots lus par l'enseignant (+ 2,3 points) et le Comprendre des phrases lues par l'enseignant (+ 1,2 points) sont légèrement en recul.

**Merci pour votre attention**

**Avez-vous des questions?**