

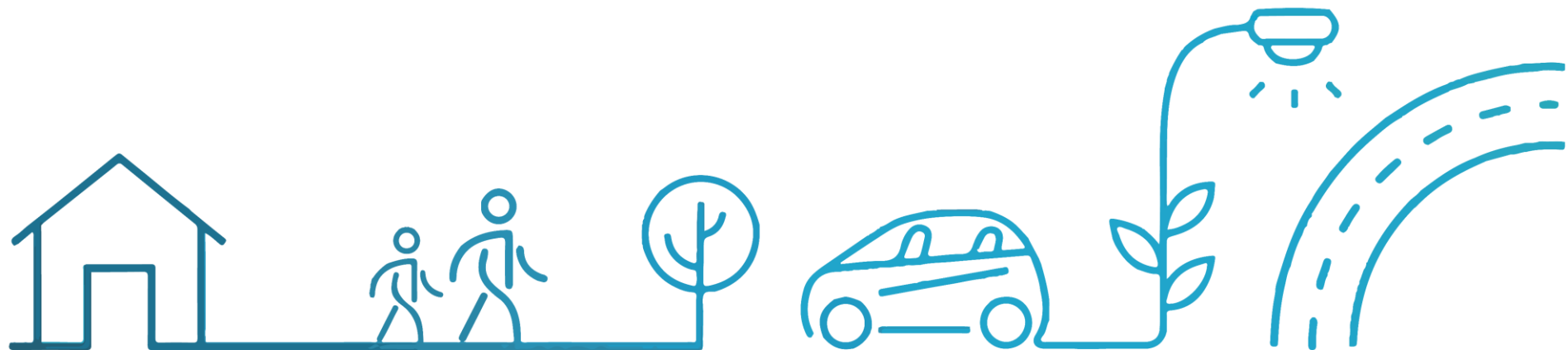
La mobilité au temps de la Covid-19

Enquête Mobilité Covid

Vague 1 : Septembre-Octobre 2020



Pourquoi une enquête sur les déplacements au temps de la Covid-19 ?



Enquête Globale Transport H2020

Une enquête pilotée par Île-de-France Mobilités, cofinancée avec la DRIEA

- 22 mars 2017 : avis d'opportunité favorable à l'EGT H2020 émis par le CRIES
- 22 décembre 2017 : un avis d'examen favorable valide pour les 2 premières années d'enquête, émis par le Comité du Label

Une enquête lancée sur le terrain en janvier 2018

- Enquête en face-à-face
- Objectif : enquête en continu sur 5 années glissantes
- Expérimentations prévues: enquête par téléphone, enquête par Internet, enquête par Smartphone

Bilan d'exécution de l'année 1

Près de 7000 personnes enquêtées en face-à-face

- Qualité des données recueillies en face-à-face validée par le CEREMA
- Premiers résultats partagés au cours des Assises de la Mobilité en Île-de-France (septembre 2019), disponibles sur le site de [l'Omnii](#)

Un protocole d'enquête entraînant un taux de réponse trop faible : 11 % en face-à-face

- Pré-recrutement téléphonique puis enquête en face-à-face
- Marché attribué fin 2016 (Kantar)
- Avenant avec le prestataire – mais impossibilité de revoir profondément la méthode
- Nécessité de refaire un nouveau marché public pour améliorer significativement le taux de réponse

Bilan d'exécution de l'année 2

Une collecte 2019-2020 perturbée

- 5 décembre au 20 janvier : grève dans les TC
- 16 mars : début du confinement

Plus de 3300 personnes enquêtées entre septembre et mars

Un taux de réponse (estimé) en net amélioration

- 36 % pour le face-à-face
- 24 % pour le téléphone

Objectifs de l'enquête Mobilité COVID

- **Observer de manière détaillée la mobilité des Franciliens pendant la crise sanitaire**
 - Pour comprendre l'impact du confinement / déconfinement sur les comportements de mobilité
 - Grâce à des informations complémentaires aux comptages qui n'expliquent pas qui se déplace, ni pour quelles raisons
- **Identifier les évolutions transitoires et celles qui pourraient devenir pérennes**
- **Définir la date de reprise de l'Enquête globale transport EGT H2020 (enquête en continu), une fois les comportements stabilisés**

Méthodologie

- **Enquête par vagues** (par périodes scolaires hors vacances) → **mobilité moyenne par vague**
Vague 1 : **1er septembre – 16 octobre 2020**
- Par **téléphone** (100 % des appels réalisés sur des numéros de téléphones portables)
- Vague 1 : **5 300 Franciliens** (≥ 5 ans)
- **Sélection par quotas des personnes enquêtées** (par département de résidence, par catégorie socioprofessionnelle, par lieu de résidence dans les quartiers prioritaires de la politique de la ville (QPV))
- Questionnaire **enquête ménage simplifié**
- **Déplacements réalisés la veille du jour d'enquête, lundi à vendredi**

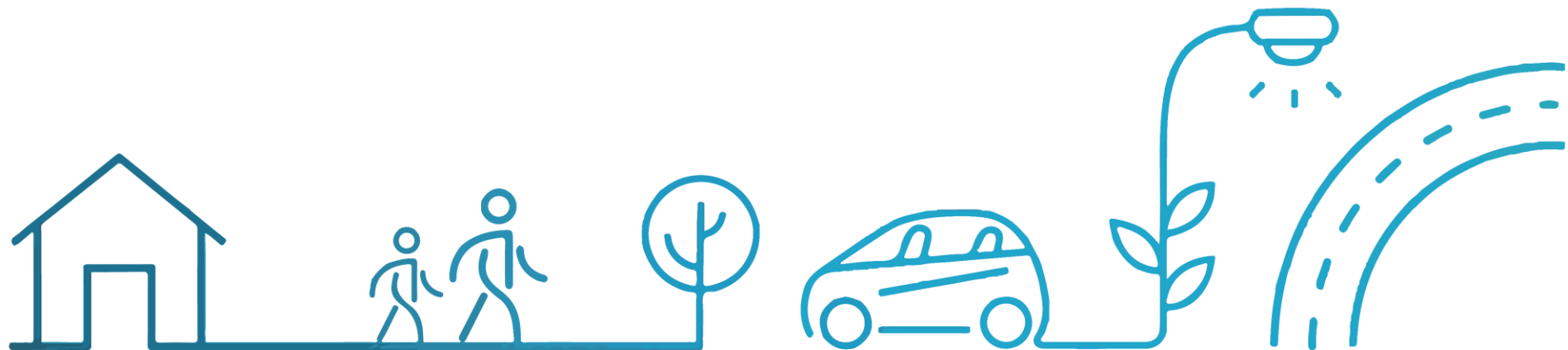
Résultats présentés dans la suite :

Île-de-France Mobilités va communiquer les résultats de cette enquête à partir de mi décembre

Merci aux participations de ne pas diffuser / réutiliser les slides présentées avant le 16 décembre

Se déplacer ou pas ?

*Enquête mobilité COVID vague 1
Septembre-octobre 2020*



Les Franciliens se déplacent moins



Rappel
EGT 2018

7 %

Septembre - octobre 2020

11 % des Franciliens
ne se sont **pas déplacés** un jour de semaine



4,1

Ceux qui se déplacent réalisent moins de déplacements
3,8 déplacements par jour



~1h30

Et consacrent moins de temps à se déplacer
1h20

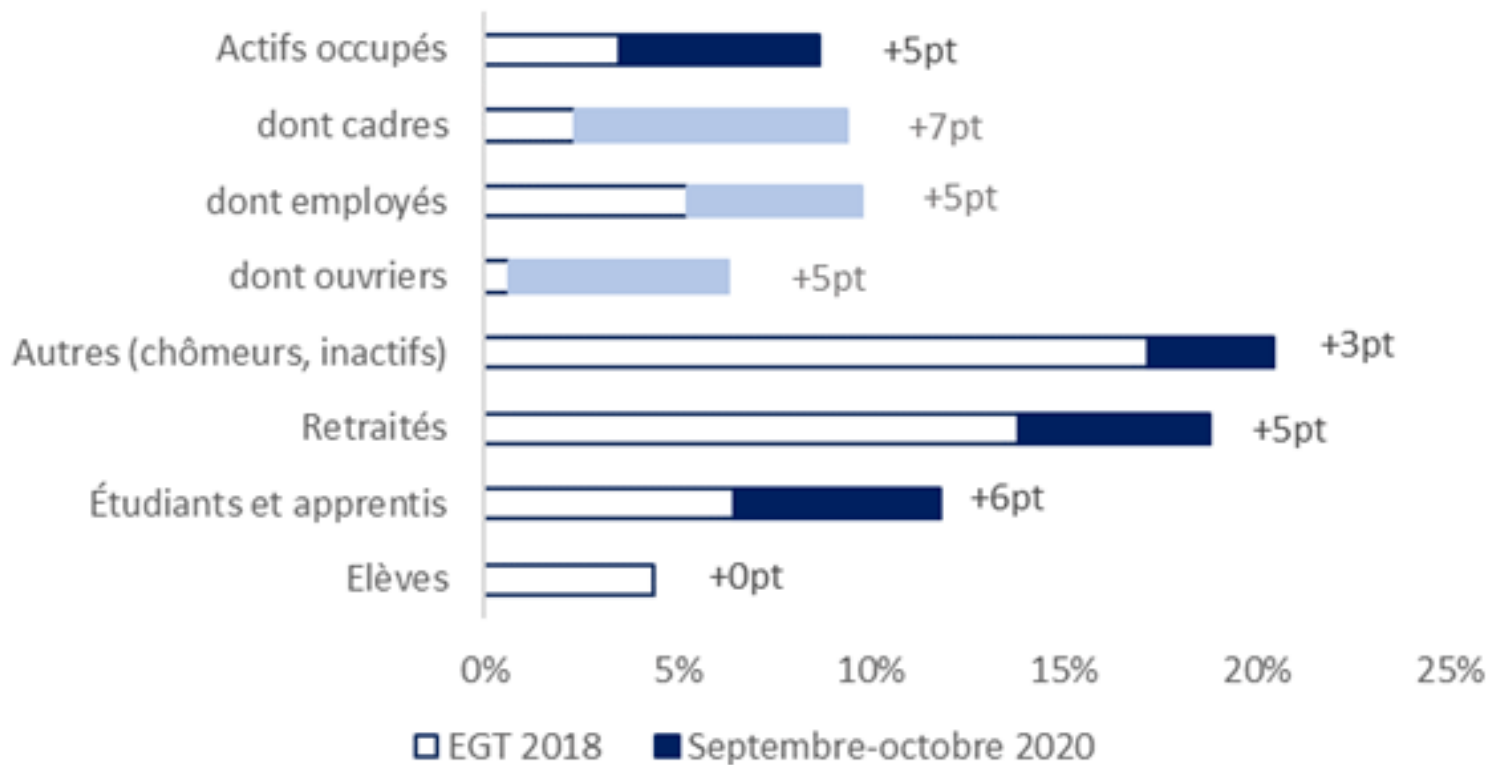
Le nombre moyen de déplacements par jour / Le temps passé à se déplacer par jour sont calculés sur la base de **ceux qui se sont déplacés la veille**.

Attention, cette définition est différente de celle utilisée habituellement dans les enquêtes de mobilité !

Plus de Franciliens ne se déplacent pas un jour donné, notamment les cadres



Part des personnes ne s'étant pas déplacées un jour de semaine



Le nombre de déplacements a baissé de 13 % en septembre-octobre 2020

EGT 2018
43 millions



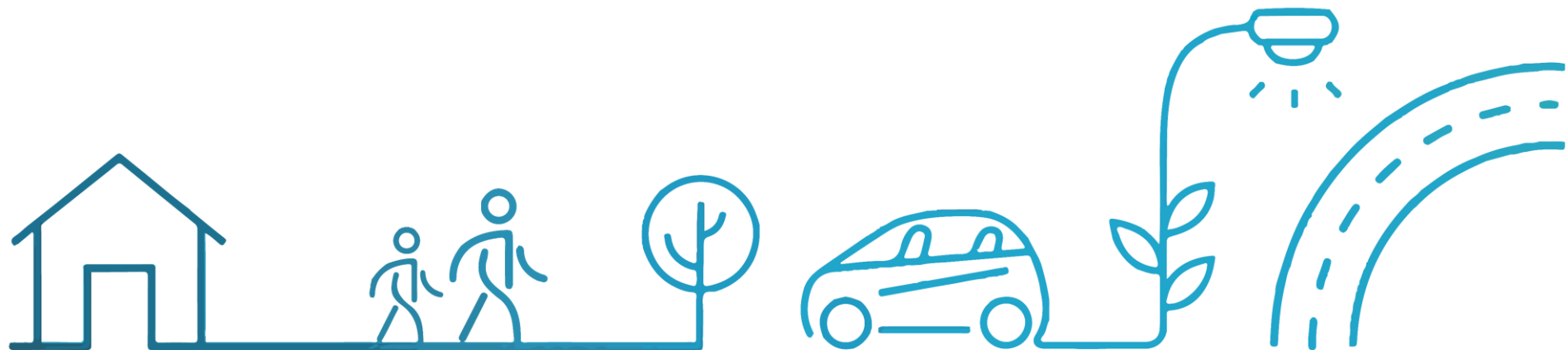
**37 millions de déplacements par jour
au lieu de 43 millions**

Une baisse qui s'explique par :

- Plus de Franciliens qui ne se déplacent pas
→ - 1,5 million de déplacements
- Un programme d'activité simplifié pour ceux qui se sont déplacés
→ - 4,2 millions de déplacements

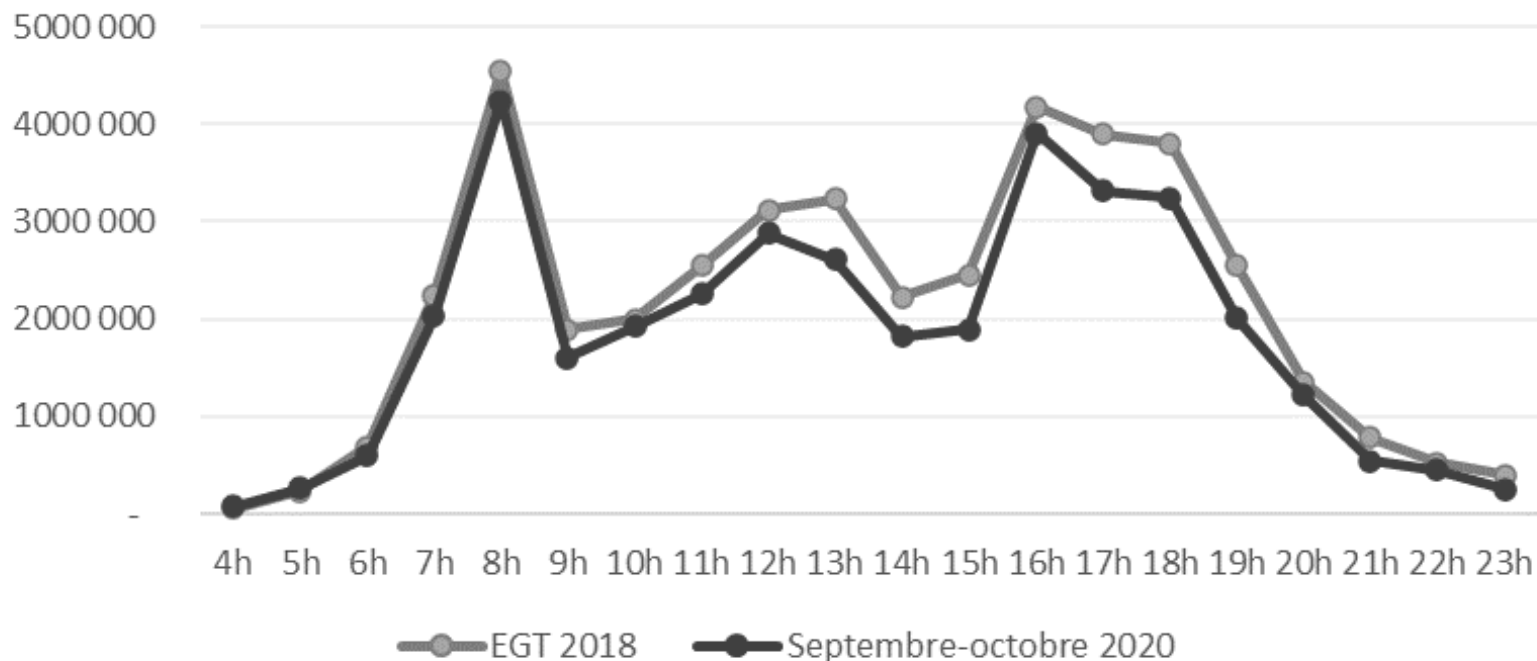
Se déplacer pour quelles activités ?

*Enquête mobilité COVID vague 1
Septembre-octobre 2020*

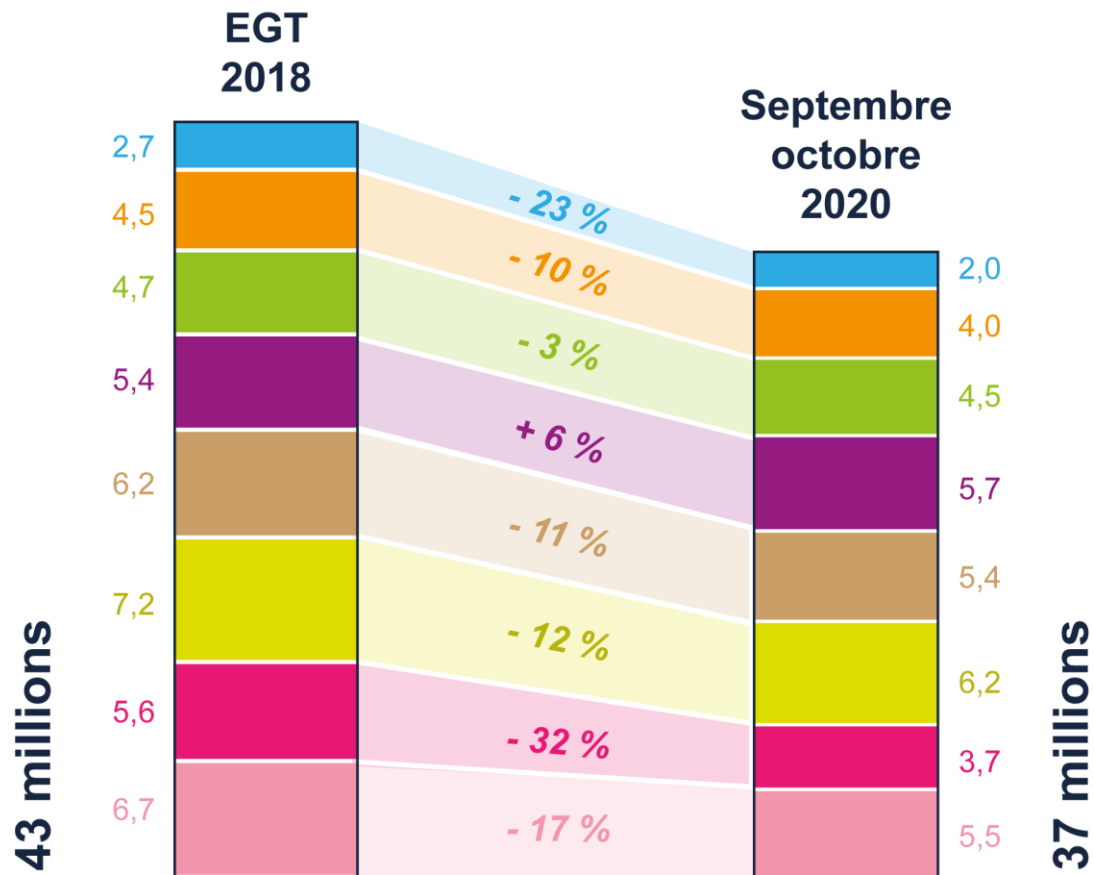


Des déplacements moins nombreux sauf à la pointe du matin

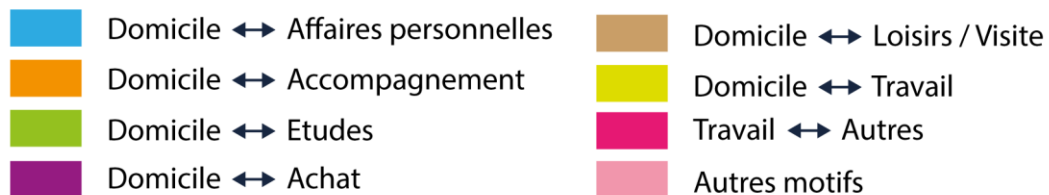
Déplacements
selon l'heure de départ



Une forte baisse des déplacements pour le travail



Nombre de déplacements par motif

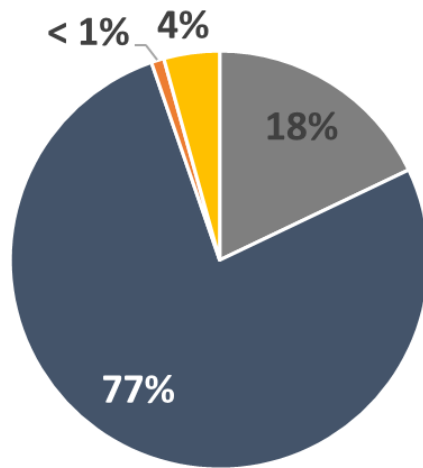


Une progression notable du télétravail



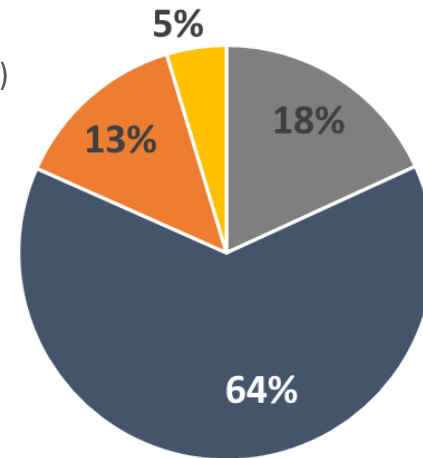
Un jour donné, en septembre-octobre 2020,
13 % des actifs télétravaillent

EGT 2018

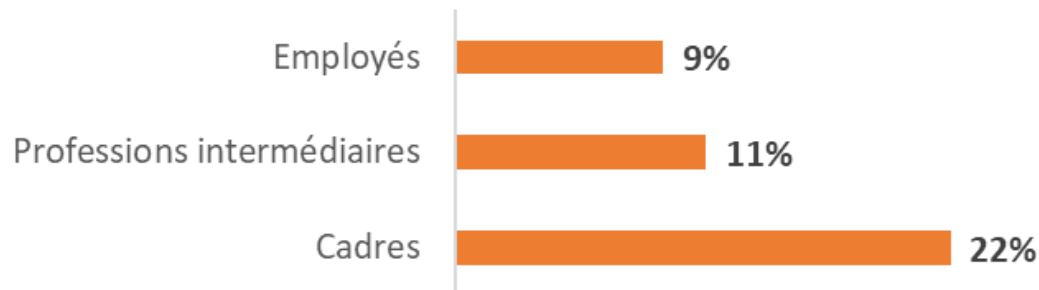


- N'ont pas travaillé (RTT, congés, temps partiels, maladie...)
- Sont allés au travail
- Ont télétravaillé
- Travaillent habituellement à domicile (indépendants...)

Septembre-octobre 2020







Part des actifs en télétravail
(septembre-octobre 2020)



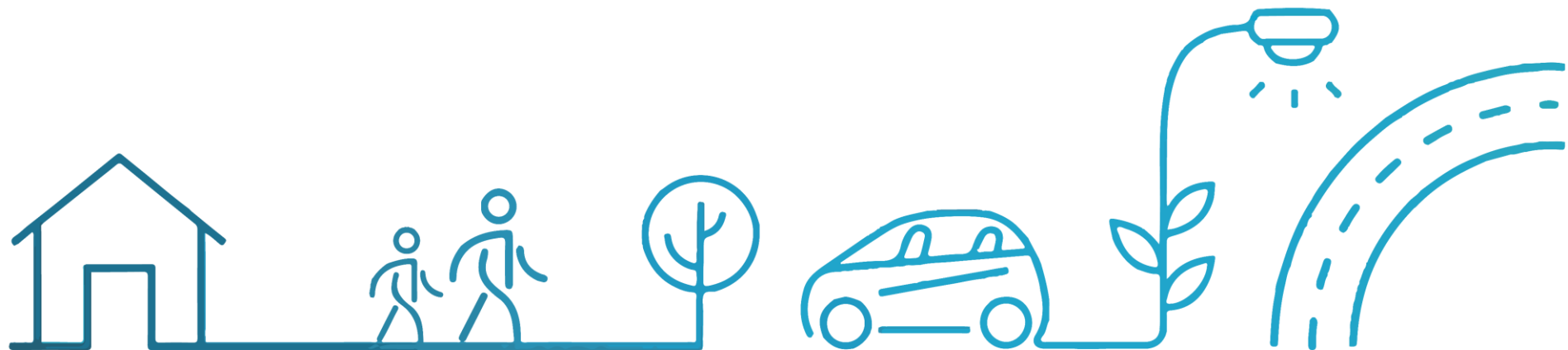
Télétravail : des déplacements recentrés autour du domicile

En septembre - octobre 2020

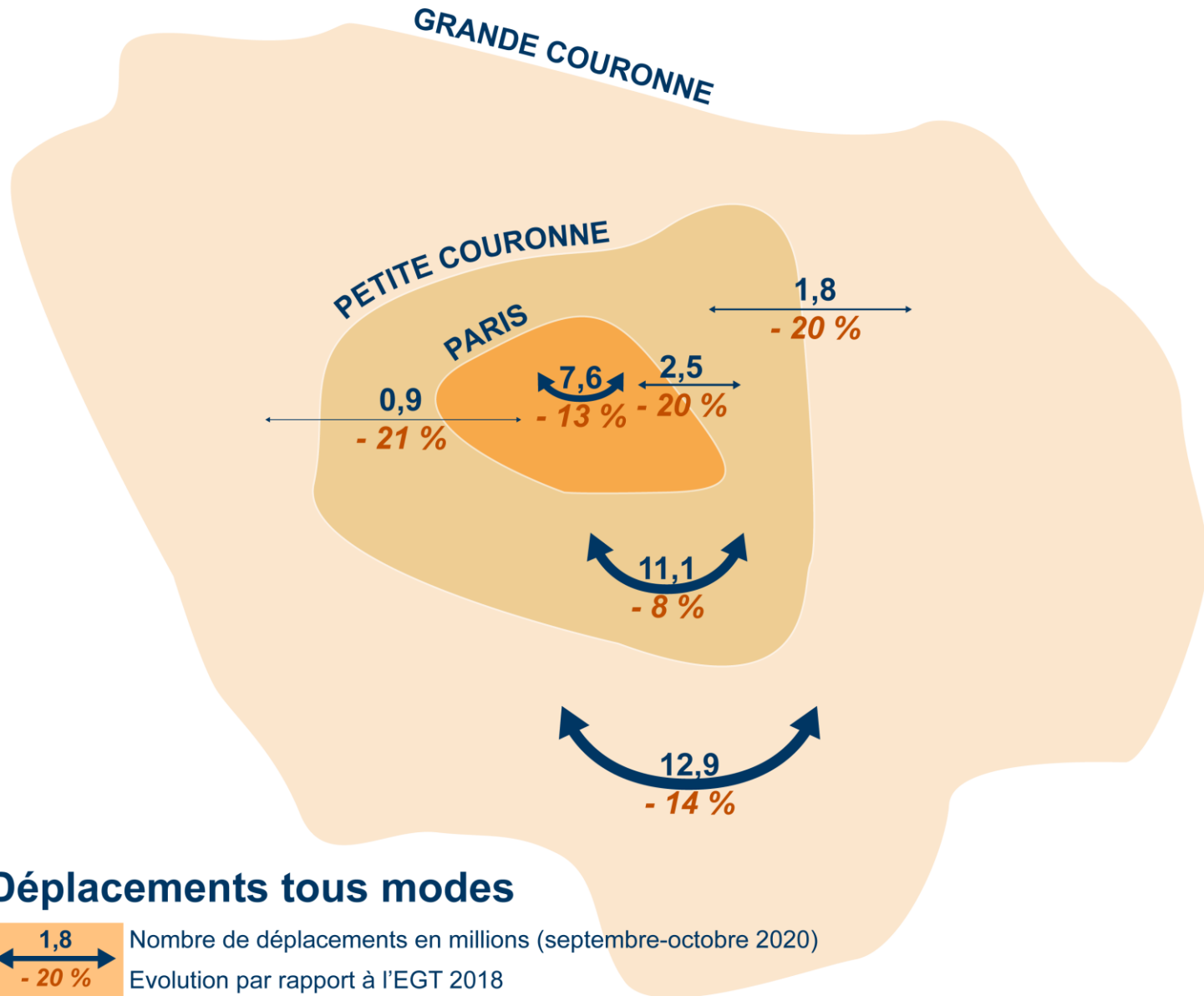
	Actifs qui se sont déplacés pour le travail le jour de l'enquête	Actifs qui ont télétravaillé le jour de l'enquête
	-	28 % ne se sont pas déplacés dans la journée
	4,0	Ceux qui se déplacent ont fait 3,4 déplacements par jour
	1h47 <i>dont 1h04 pour les déplacements domicile-travail</i>	Et consacrent moins de temps à se déplacer 49 min par jour
	30 % 35 %	58 % des déplacements sont faits exclusivement à pied 65 % à l'intérieur de la commune de résidence principalement pour accompagner ou rendre visite à d'autres personnes, pour les loisirs, les achats et des démarches personnelles

Quels déplacements sont impactés par la crise sanitaire en termes d'origines et de destinations ?

*Enquête mobilité COVID vague 1
Septembre-octobre 2020*

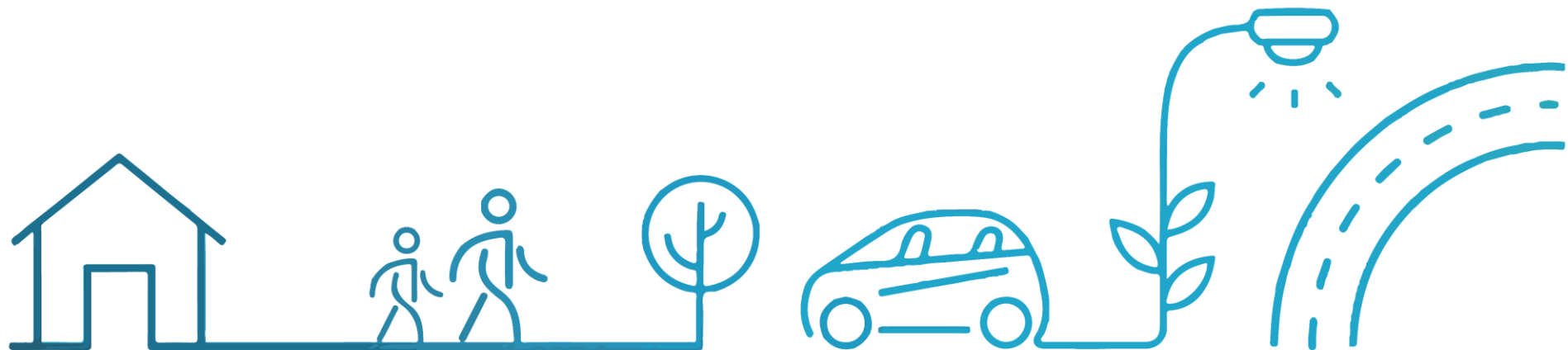


Les déplacements radiaux sont ceux qui diminuent le plus

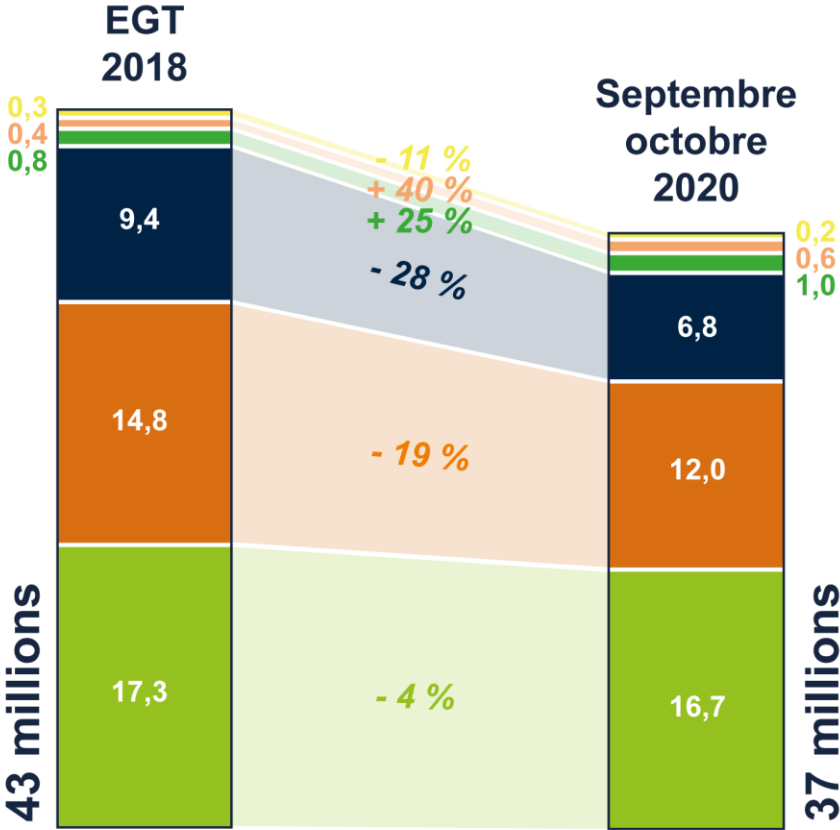


Quel impact de la crise sanitaire sur les modes de déplacements ?

*Enquête mobilité COVID vague 1
Septembre-octobre 2020*

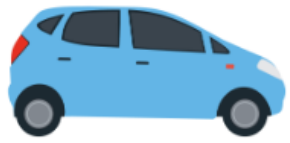


L'usage de la voiture et des transports collectifs en baisse, le vélo progresse

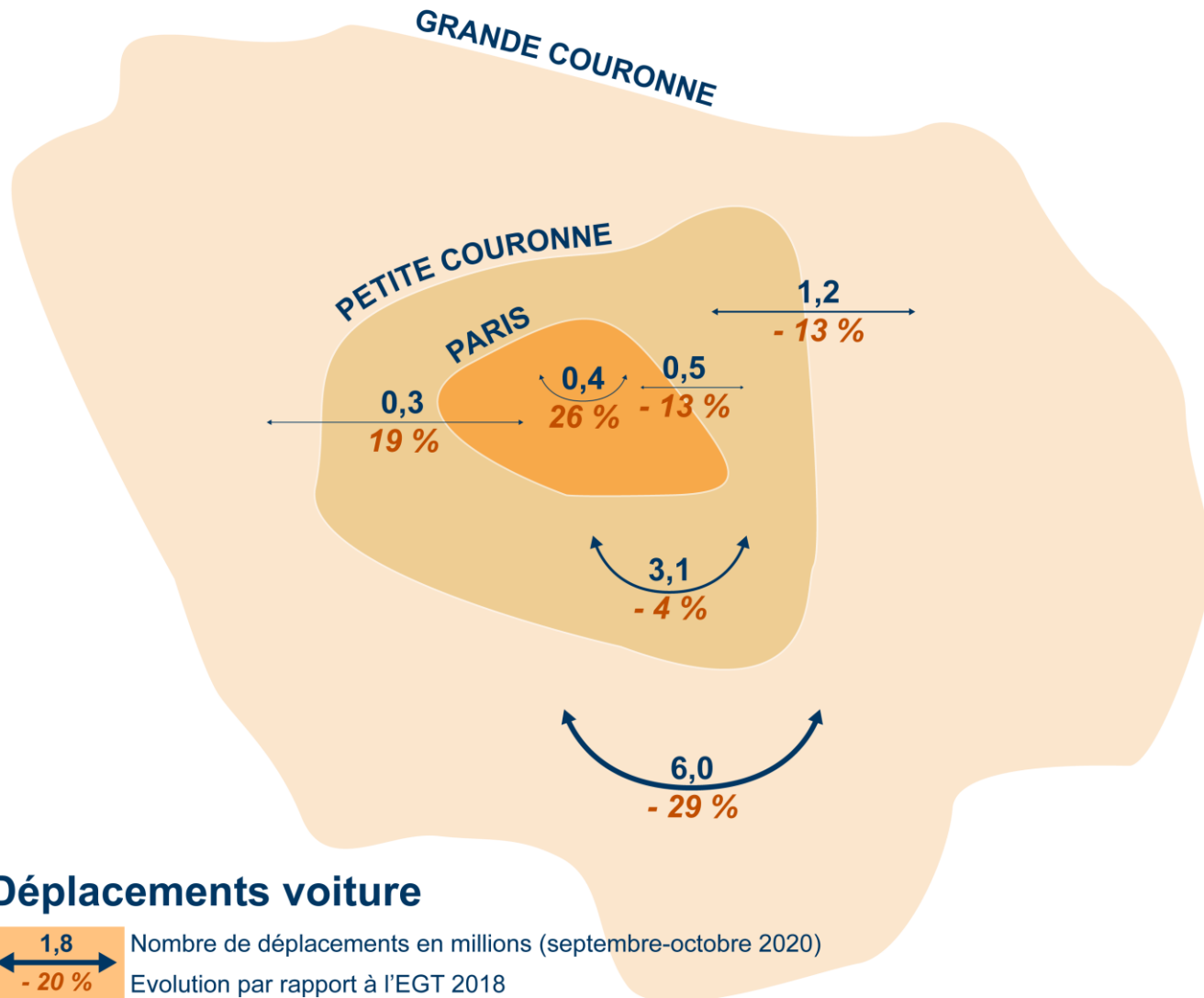


Nombre de déplacements par mode

- Marche
- Vélo
- Voiture
- Deux-roues motorisé
- Transports collectifs
- Autres

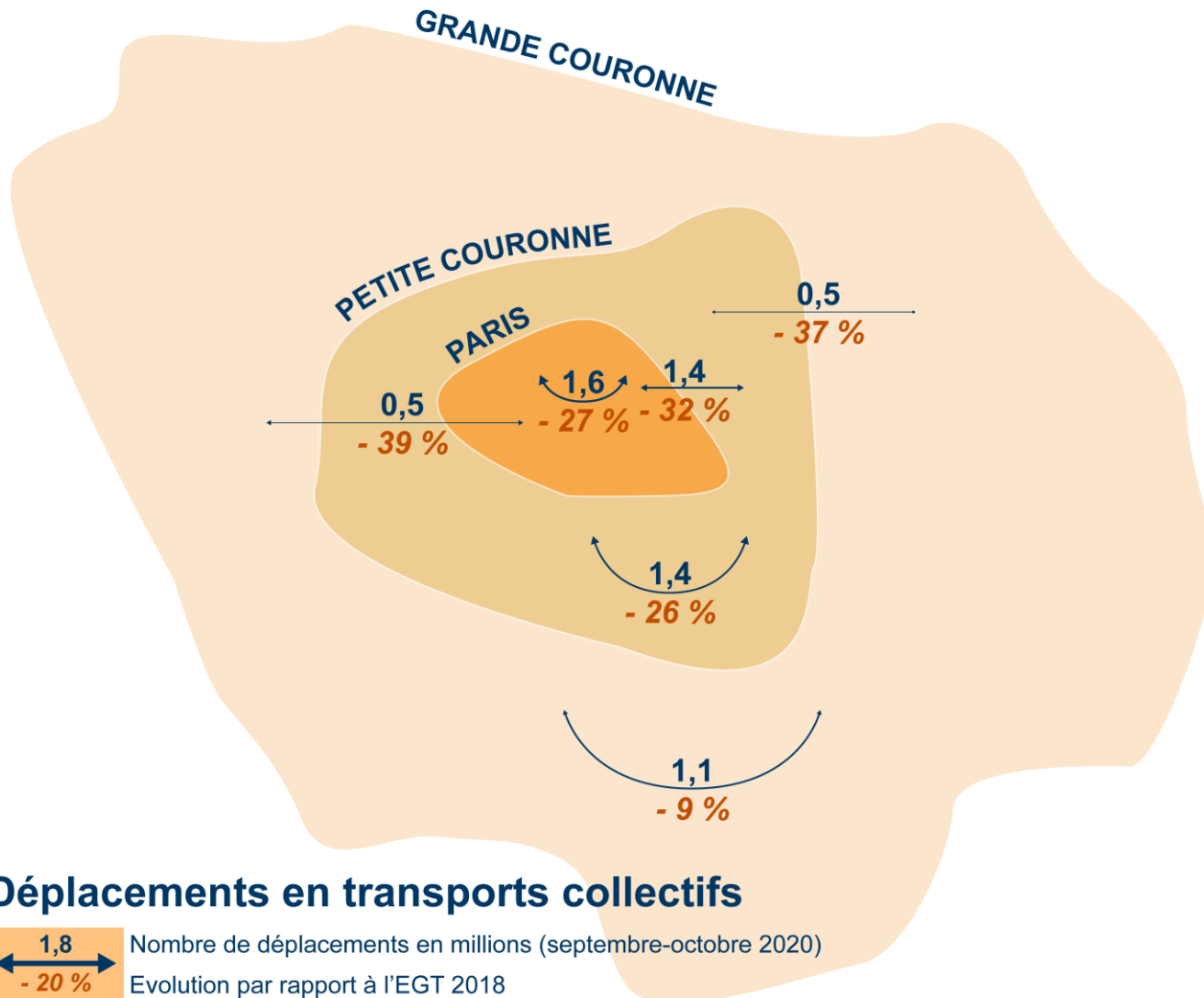


Diminution marquée de l'usage de la voiture 11,8 millions de déplacements en voiture (- 19 %)





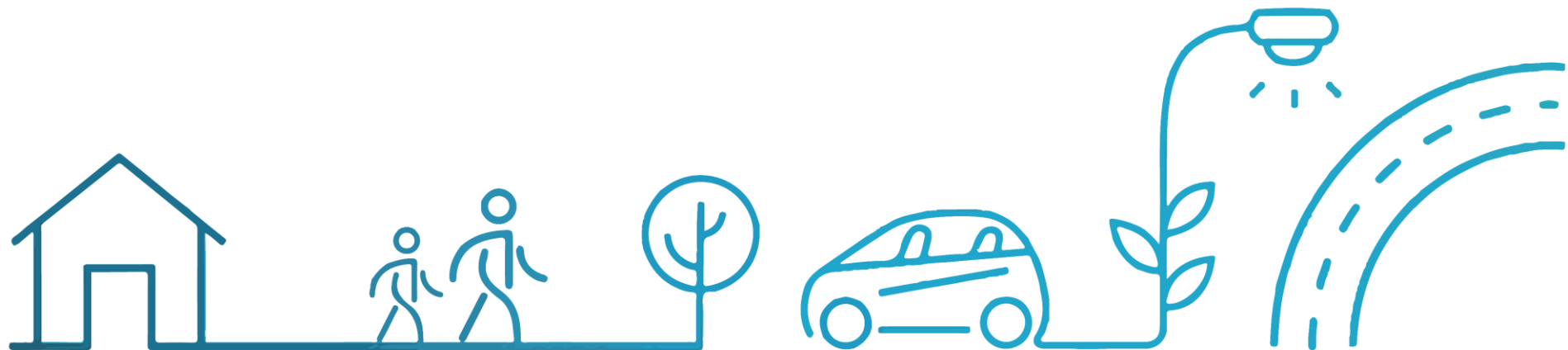
6,7 millions de déplacements en transports collectifs : en forte baisse (- 28 %)



Principaux enseignements

Enquête mobilité COVID vague 1

Septembre-octobre 2020



En septembre/octobre 2020, par rapport à la situation avant la crise sanitaire, les Franciliens ont modifié leurs activités quotidiennes

Ils sont plus nombreux à rester chez eux (11 % au lieu 7 %). Ceux qui sortent font moins de déplacements et y consacrent 15 minutes de moins par jour.

Les déplacements liés au travail ont été les plus modifiés par les règles sanitaires et l'impact économique de la crise :

- développement du télétravail, réunions en distanciel, réduction des déplacements professionnels, hausse du chômage partiel ou total
- Moins de temps passé à se déplacer par jour pour les actifs qui télétravaillent, qui réalisent les deux-tiers de leurs déplacements quotidiens dans leur commune de résidence
- mais ces évolutions concernent surtout les cadres et moins les ouvriers, les employés, les habitants des quartiers prioritaires.

En septembre/octobre 2020, l'évolution de l'usage des différents modes est due principalement à l'évolution des activités des Franciliens et dans une faible mesure à des reports entre modes

La marche reste le premier mode de déplacement des Franciliens (- 4 %)

Les déplacements en voiture connaissent globalement une baisse importante (- 19 %)

- 90 % de cette diminution est liée à la baisse des déplacements en voiture en grande couronne

Diminution importante de l'usage des transports collectifs (- 28 %)

- Forte baisse des déplacements radiaux entre la grande couronne et Paris (- 39 %) et la petite couronne et Paris (- 32 %) principalement réalisés pour le travail
- Baisse plus forte pour les modes ferrés - train, RER et métro - et moins pour les modes de surface – tramway et bus – qui sont également utilisés pour les déplacements scolaires ou les achats.

L'usage du vélo a fortement progressé

- Une part modale qui reste modeste à l'échelle de l'Île-de-France
- Autant de déplacements à vélo qu'en voiture à Paris

Une présentation plus détaillée ?

Webinar Vague 1 du 15 décembre à 12h30 (durée : 60 minutes)

Webinar Vague 1 du 17 décembre à 17h30 (durée : 40 minutes)

Merci de vous inscrire auprès de omnil@iledefrance-mobilites.fr
pour recevoir les liens de connexion

Résultats mis en lignes en décembre sur <http://www.omnil.fr/>

Et la suite ?

Vague 2 (novembre-décembre 2020) : actuellement en cours

Vague 3 (janvier-février 2021) :
programmée

